



WWW.MULTI-COM.PL

Multi-COM Sp. z o.o., ul. 22-go Lipca 31b, 36-100 Kolbuszowa, POLAND
tel./fax 17 227 50 45, 17 227 00 25, Infolinia: 0 801 67 17 17,
Skype: Multi-COM, www.multi-com.pl, email: biuro@multi-com.pl



Autor

Multi-COM Sp. z o.o.
ul. 22-go Lipca 31b
36-100 Kolbuszowa
NIP: 814-15-61-101
Tel. 172275045/172270025
Skype: Multi-COM
<http://www.multi-com.pl>
e-mail: biuro@multi-com.pl

Licencja na publikację „Z3X Box All-In-One”

Publikacja na licencji **Freeware**, brak możliwości udostępniania i rozpowszechniania bez zgody autora. Publikację legalnie można pobrać jedynie ze strony <http://multi-com.pl> z Działu Download, Umieszczenie publikacji na innym portalu niż wyżej wymieniony bez zgody autora oznacza naruszenie praw autorskich.

Informacje dodatkowe o publikacji

Wszelkie prawa zastrzeżone. Instrukcja tą w postaci pliku danych, mogą Państwo pobierać wyłącznie do własnego użytku. Powielanie, przekazywanie instrukcji lub jej części (fragmentów) w jakiegokolwiek postaci innym osobom jest zabronione. Wykonywanie kopii metodą kserograficzną, fotograficzną, a także kopiowanie instrukcji na nośniku filmowym, magnetycznym lub innym powoduje naruszenie praw autorskich i może skutkować karą grzywny lub więzienia. Jakikolwiek zmiany i modyfikacje bez zgody autora są zabronione.

Wszystkie znaki towarowe zamieszczone na tej stronie są zastrzeżone przez swoich właścicieli. Nazwy produktów, znaki firmowe, symbole handlowe, nazwy handlowe, slogany są własnością odpowiednich firm i są chronione międzynarodowymi przepisami o prawach autorskich, i użyte są tylko w celach informacyjnych. Mimo dołożenia wszelkich starań nie gwarantujemy, że publikowane dane techniczne i opisy nie zawierają braków lub błędów. Autor nie ponosi żadnej odpowiedzialności za ewentualne szkody wynikłe z wykorzystania informacji zawartych w instrukcji.

Z3X Box All-In-One

Instrukcja wersja 1.0

- Wprowadzenie
- Utworzenie konta użytkownika oraz pobranie oprogramowania Z3X Shell
- Rejestracja urządzenia Z3X Box, aktualizacja oprogramowania karty zabezpieczającej, aktywacja zakupionych modułów oraz pobranie oprogramowania do ich obsługi
- Oprogramowanie Z3X Shell
- Moduł Samsung 2G Tool
- Moduł Samsung 3G Tool
- Moduł Samsung Editor
- Moduł LG 2-3G Tool
- Moduł LG SGold3 Tool
- Moduł Data Card Smart Tool
- Moduł Mediatek Smart Tool
- Moduł China Editor

Wprowadzenie

Urządzenie Z3X Box jest kompleksowym rozwiązaniem przeznaczonym do łatwej i szybkiej obsługi telefonów marki Samsung oraz LG. Dodatkowym atutem urządzenia jest obsługa „chińskich” telefonów w bardzo szerokim zakresie. W pakiecie oprogramowania urządzenia Z3X Box znajduje się także bezpłatny moduł do serwisowania kart modemowych typu Huawei, Merlin itp. Urządzenie Z3X może posiadać np aktywację All-In-One (Samsung+LG+China Editor) lub tylko aktywację wymaganą w danym momencie przez użytkownika (np. tylko LG lub Samsung lub inna wybrana).

Urządzenie korzysta z wbudowanego interfejsu RJ45 oraz posiada 2 dodatkowe porty USB do łatwego podłączania telefonów korzystających z tego szybkiego interfejsu (Z3X Box jest 2 portowym hubem USB)

Wszystkie operacje wykonywane na obsługiwanych telefonach są darmowe i nie wymagają zakupu jakichkolwiek kredytów. Do niektórych opcji wymagane jest połączenie z Internetem. Firma Multi-COM jest oficjalnym dystrybutorem urządzenia Z3X Box – można w niej łatwo i szybko zakupić aktywację, dodatkowe okablowanie czy też samo urządzenie. Na urządzeniu oprócz wersji z wersji urządzenia Z3X Box All-In-One (Samsung+LG+China Editor) można także dodatkowo zaktywować funkcjonalność Benq-Siemens oraz NEC.

http://www.multi-com.pl/index.php/pl_PL,browse,id_gr,1010,menu_mode,categories.html – aktywacje Z3X Box

http://www.multi-com.pl/index.php/pl_PL,browse,id_gr,1295,menu_mode,categories.html – kable RJ45 Z3X Box

http://www.multi-com.pl/index.php/pl_PL,details,id_pr,7527,menu_mode,categories.html – USB EasyConnect

http://www.multi-com.pl/index.php/pl_PL,browse,id_gr,236,menu_mode,categories.html – kable USB Samsung

http://www.multi-com.pl/index.php/pl_PL,browse,id_gr,242,menu_mode,categories.html – kable USB LG

Bardzo bogata lista obsługiwanych modeli w zakresie modułów Samsung/LG oraz bardzo częste aktualizacje sprawiają, że jest to bardzo interesujące rozwiązanie na tle konkurencji. Producent zapewnia także dostęp do strefy wsparcia z plikami/podpowiedziami oraz funkcjonuje specjalny dział dla produktów Z3X na najpopularniejszym forum o tematyce GSM

<http://forum.gsmhosting.com/vbb/f453/>

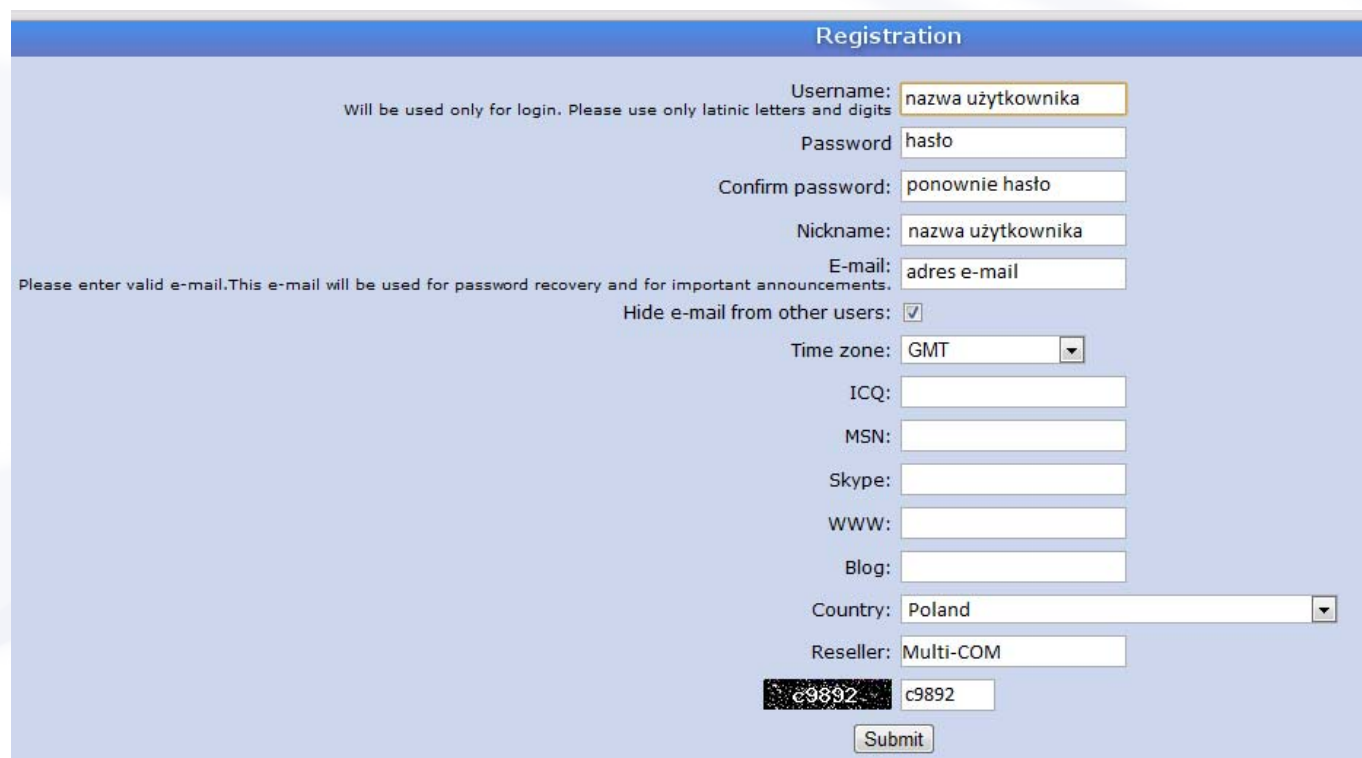
Ciekawym rozwiązaniem autorów urządzenia Z3X Box jest oprogramowanie Z3X Shell pozwalające w łatwy i przyjemny sposób sprawdzać i wyszukiwać czy dany model telefonu jest obsługiwany. Wystarczy wybrać markę producenta i pierwsze litery modelu – oprogramowanie automatycznie zawęzi listę, aby można było łatwo wybrać stosowny moduł – oprogramowanie Z3X Shell także wskaże, który moduł należy uruchamiać. Oczywiście nic nie stoi na przeszkodzie, aby uruchamiać także moduły w sposób tradycyjny (pozycje Menu Start)

Urządzenie do poprawnej pracy wymaga komputera z systemem operacyjnym Windows XP. Odradzamy próby instalacji na systemach Windows Vista oraz Windows 7, gdyż może skończyć się to zawieszeniem komputera i utratę danych. Odradzane jest także stosowanie także wszelkich koncentratorów USB (hub) – mogą one spowodować problemy ze stabilną transmisją danych.

Firma Multi-COM życzy miłej pracy z urządzeniem Z3X Box

Rejestracja konta użytkownika na stronie producenta urządzenia Z3X Box

W celu pobrania oprogramowania do urządzenia Z3X Box należy połączyć się ze stroną <http://z3x-team.com/?module=user.profile&act=register> a następnie wypełnić poniższy formularz rejestracyjny:



Registration

Will be used only for login. Please use only latinic letters and digits

Username: nazwa użytkownika

Password: hasło

Confirm password: ponownie hasło

Nickname: nazwa użytkownika

E-mail: adres e-mail

Please enter valid e-mail. This e-mail will be used for password recovery and for important announcements.

Hide e-mail from other users:

Time zone: GMT

ICQ:

MSN:

Skype:

WWW:

Blog:

Country: Poland

Reseller: Multi-COM

c9892 c9892

Submit

Obowiązkowo należy wypełnić pola:

Username – należy podać wybraną nazwę użytkownika dostępu do strony <http://z3x-team.com> (powinna ona zawierać tylko litery alfabetu łacińskiego oraz cyfry – należy unikać znaków specjalnych)

Password – należy podać hasło dostępu do strony <http://z3x-team.com>

Confirm password - należy ponownie podać hasło dostępu do strony <http://z3x-team.com>

Nickname – należy podać nazwę użytkownika do forum użytkowników urządzenia Z3X Box (może być identyczna z nazwą dostępu do strony <http://www.z3x-team.com> z pola **Username**)

E-mail – należy podać aktywny adres e-mail użytkownika (będzie on używany między innymi do procedury odzyskiwania hasła użytkownika a także będą na niego przychodziły ważne informacje dotyczące urządzenia Z3X Box)

Country – należy z listy rozwijalnej wybrać kraj użytkownika

Reseller – należy podać nazwę resellera urządzenia Z3X Box (np. Multi-COM)

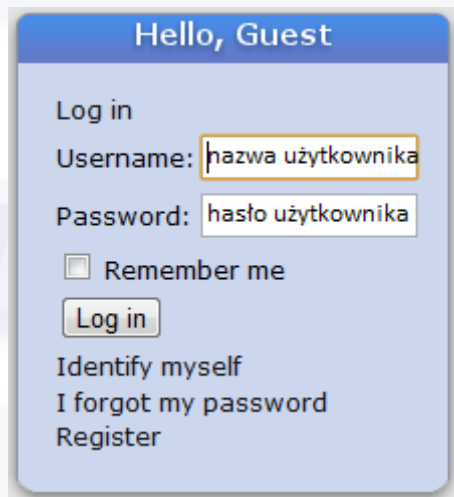
W polu poniżej pola **Reseller** należy przepisać 5 znaków z czarnego obrazka po lewej stronie pola (zgodnie z powyższym rysunkiem – oczywiście kod będzie za każdym razem inny)

Pozostałe pola są opcjonalne (można pozostawić je puste)

Po wypełnieniu pól obowiązkowych należy nacisnąć przycisk **Submit**

W przypadku zgodności wpisanych danych pojawi się napis **Registration complete. You can now login with your username and password.** Od tej pory można się zalogować na stronie <http://z3x-team.com> przy użyciu podanych informacji.

Należy teraz wybrać opcję **Log in**, znajdującą się w prawym górnym rogu strony <http://z3x-team.com> a następnie wprowadzić uprzednio podane dane (**nazwa i hasło użytkownika**). Zaznaczenie opcji **Remember me** pozwoli na automatyczne logowanie użytkownika od razu po wejściu na stronę <http://z3x-team.com>.



Logo, Guest

Log in

Username: nazwa użytkownika

Password: hasło użytkownika

Remember me

Log in

Identify myself

I forgot my password

Register

Po wprowadzeniu danych należy nacisnąć przycisk **Log in**

Po prawidłowym zalogowaniu dostępne będą opcje:

My profile – opcja umożliwiająca przeglądanie i edycję danych rejestracyjnych dostępu do strony <http://z3x-team.com>

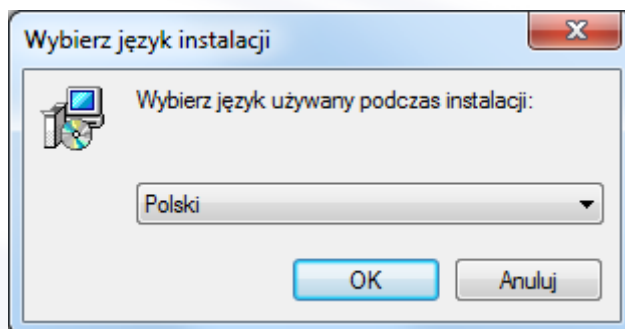
Download newest Z3X-Shell – opcja pozwalająca na pobranie najnowszej wersji oprogramowania **Z3X-Shell**, dzięki któremu użytkownik może pobrać dalsze niezbędne oprogramowanie do obsługi urządzenia Z3X Box

Messages – opcja wyświetlająca listę wiadomości dla aktualnie zalogowanego użytkownika

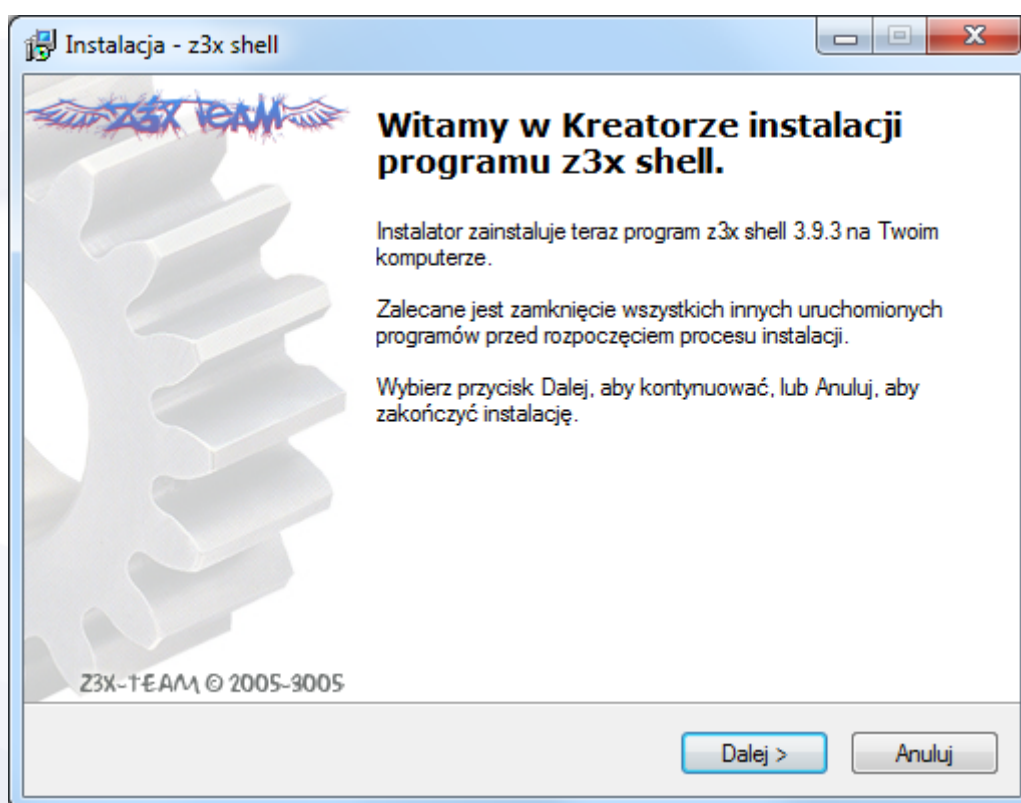
Log out – opcja pozwalająca na wylogowanie się ze strony <http://z3x-team.com>

Należy pobrać i uruchomić plik z3x-shell.exe (nie należy jeszcze podłączać urządzenia Z3X Box do komputera)

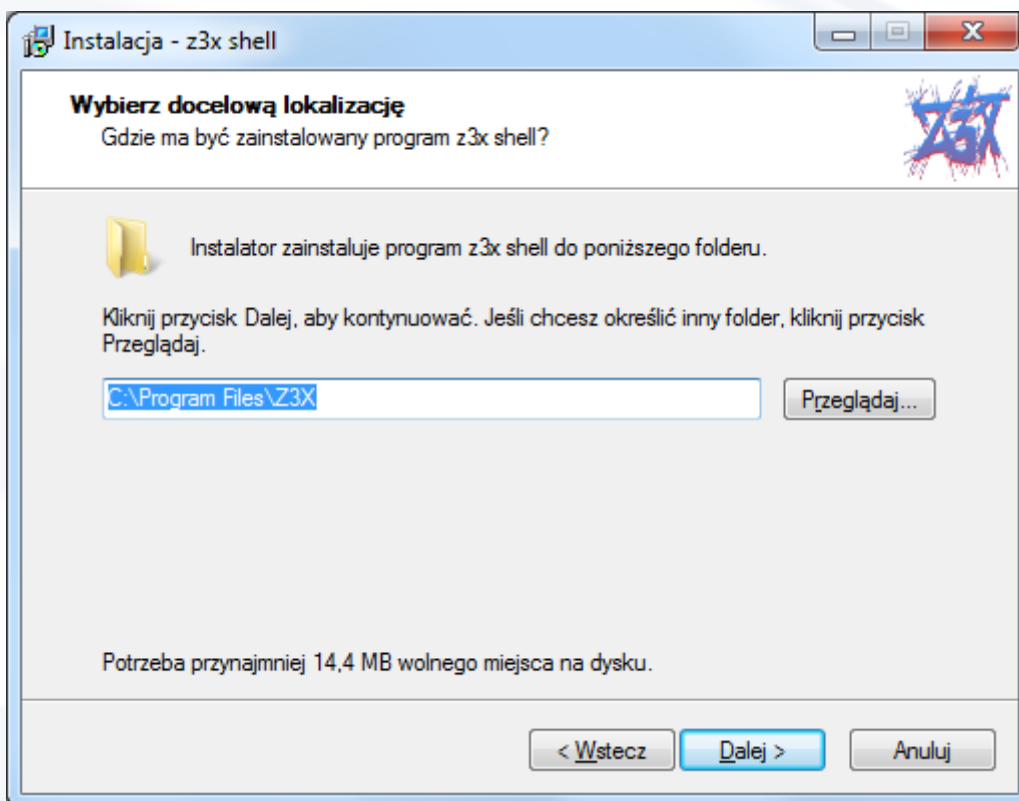
Rozpocznie się proces instalacji oprogramowania Z3X Shell



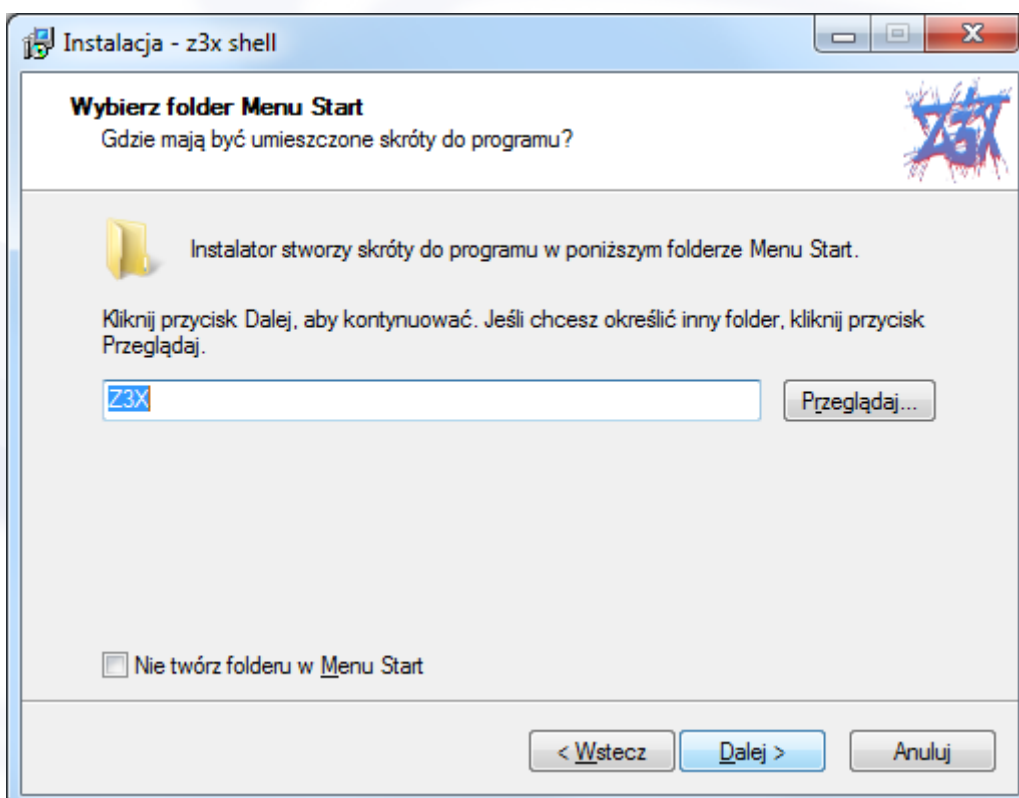
Należy wybrać język instalatora (zalecamy Polski) oraz nacisnąć przycisk **OK**.



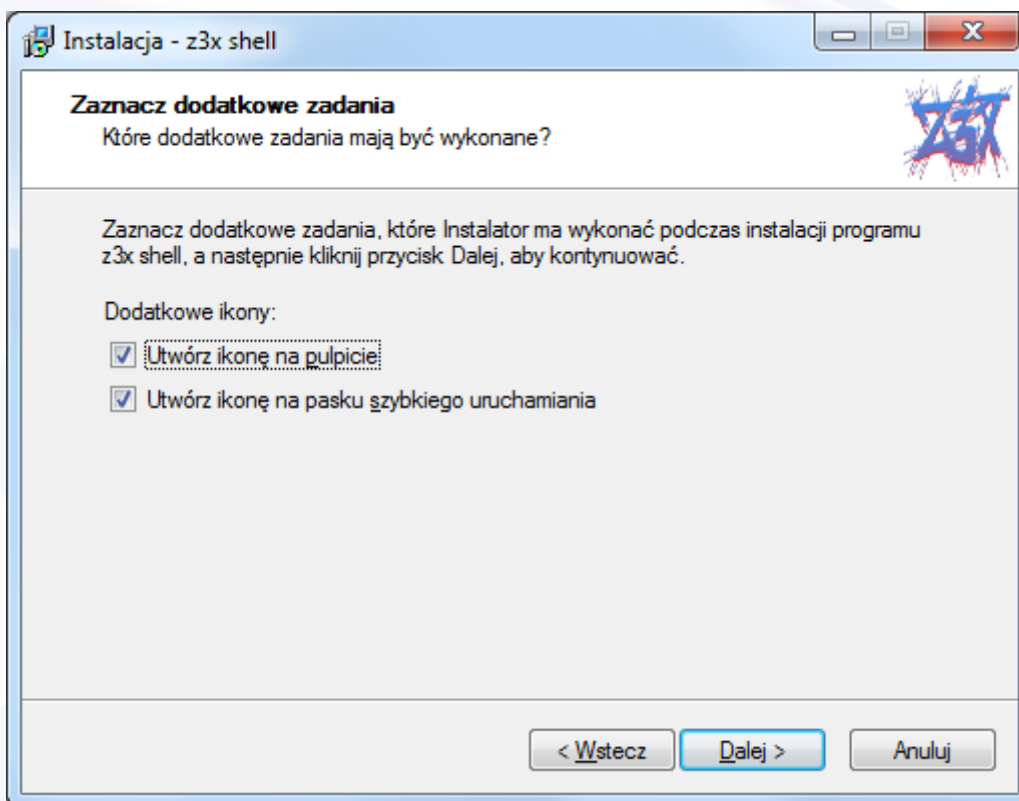
Należy nacisnąć przycisk **Dalej**



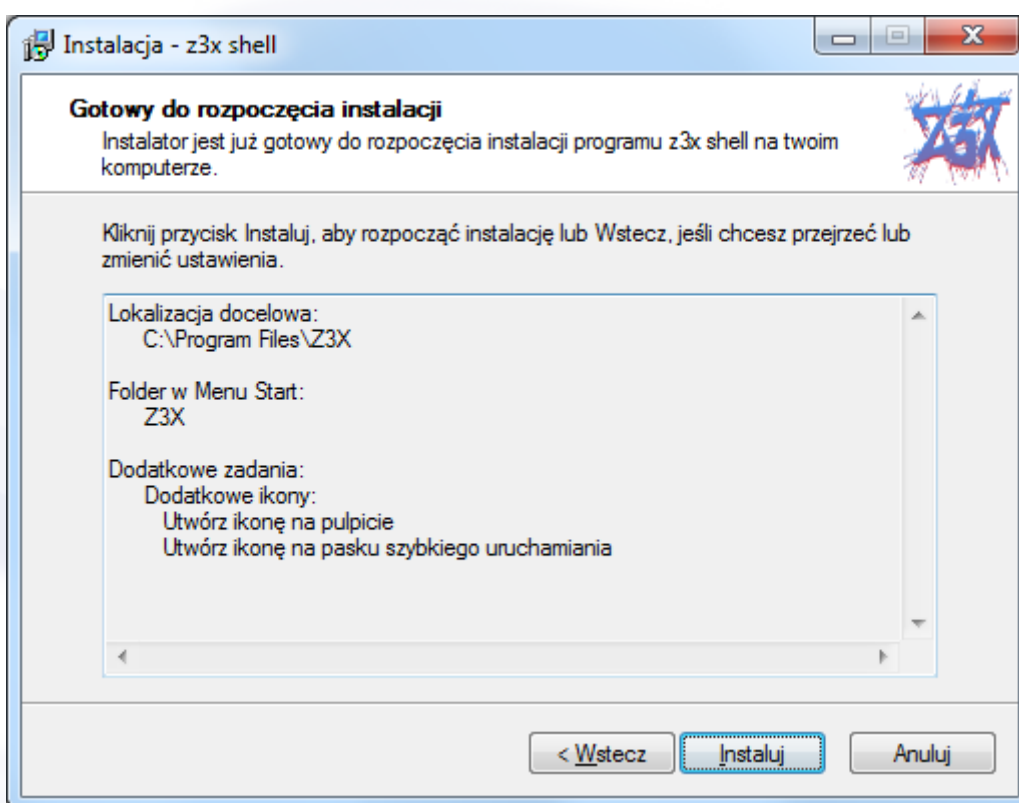
Należy wskazać katalog docelowy oprogramowania Z3X Shell (zalecamy pozostawienie ścieżki domyślnej) a następnie nacisnąć przycisk **Dalej**



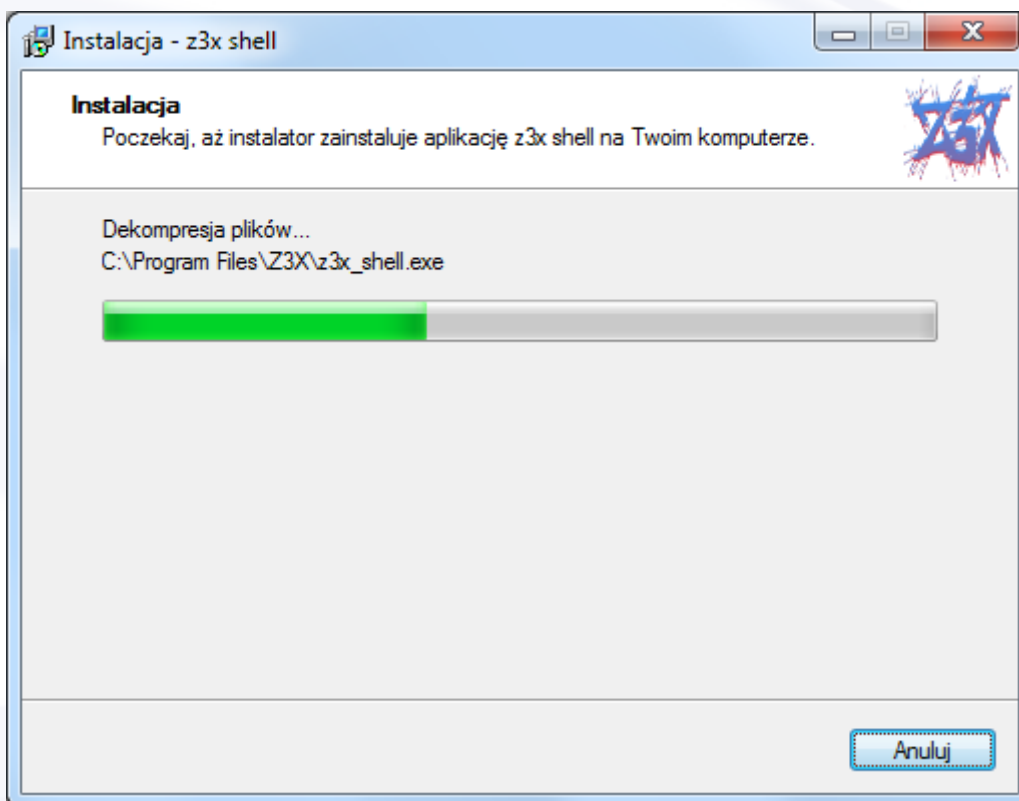
Należy nacisnąć przycisk **Dalej**



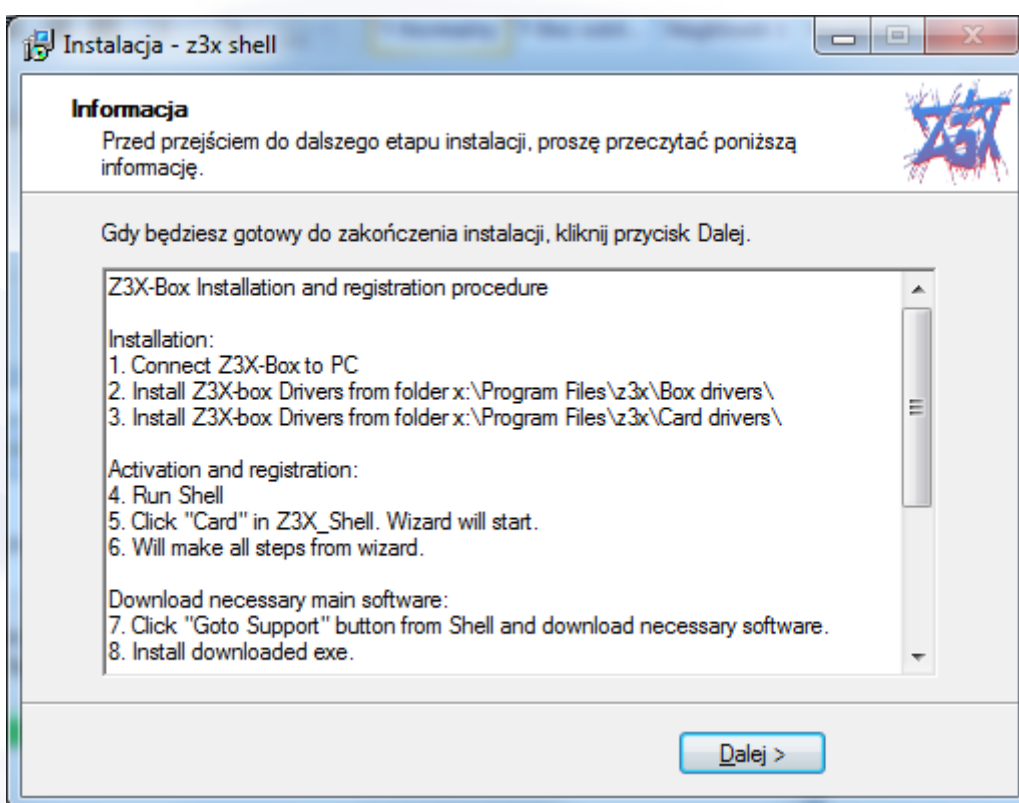
Należy wybrać opcje tworzenia skrótów (zalecamy domyślne) i nacisnąć przycisk **Dalej**



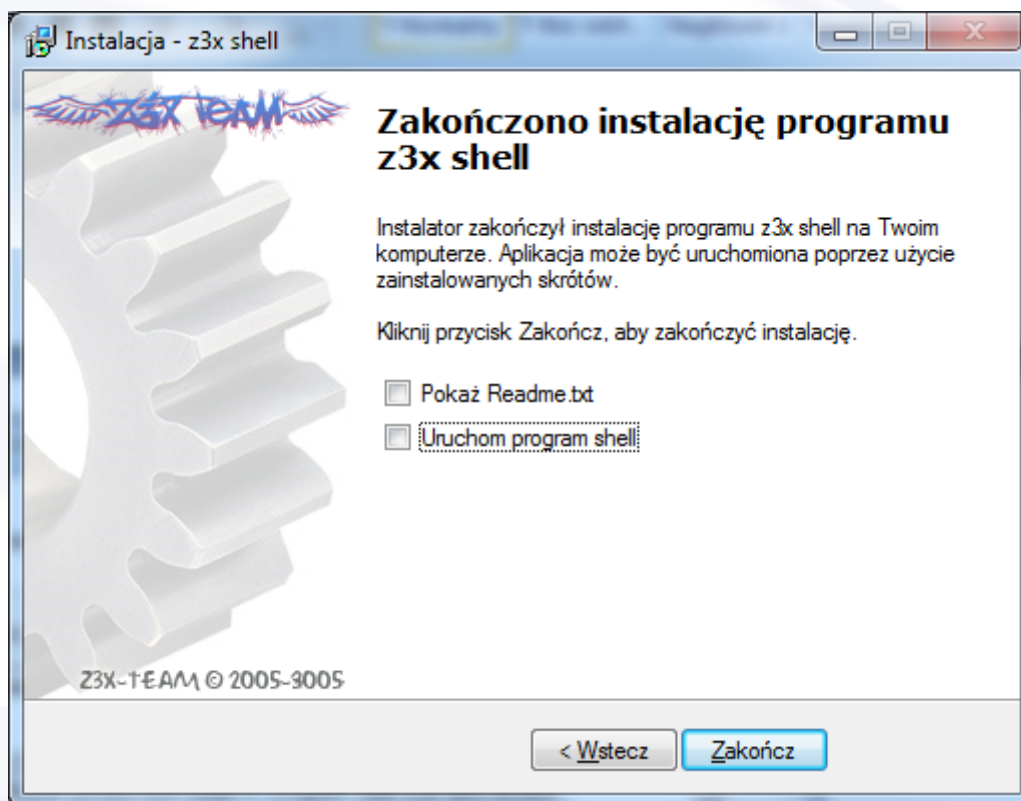
Zostanie wyświetlone podsumowanie. Należy nacisnąć przycisk **Instaluj**



Rozpocznie się instalacja oprogramowania Z3X Shell



Wyświetlą się informacje dotyczące instalacji sterowników. Można je pominąć i nacisnąć przycisk **Dalej**



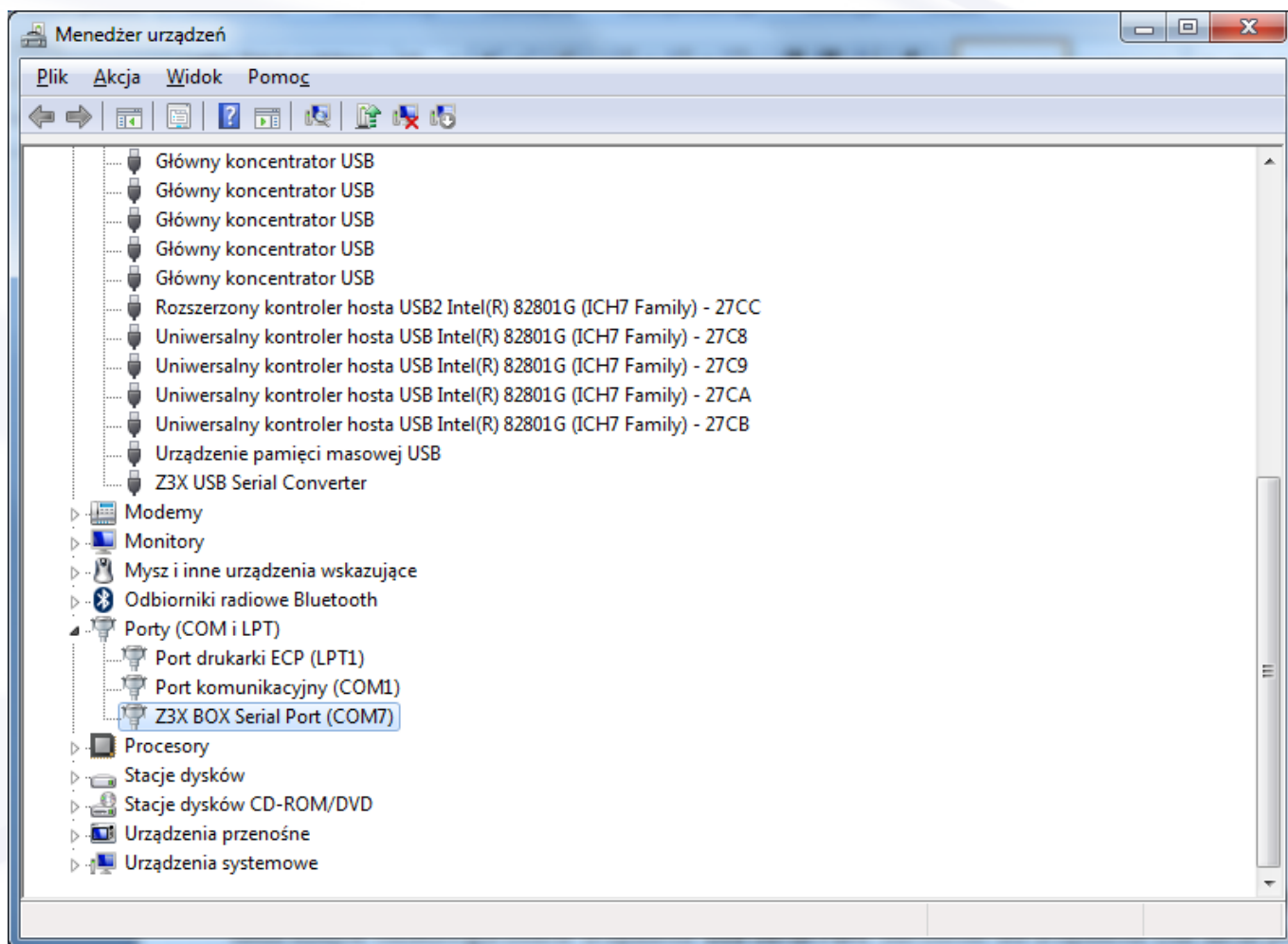
Należy wybrać przycisk **Zakończ** (zalecamy odznaczyć opcje zgodnie z powyższym rysunkiem)

Należy teraz podłączyć urządzenie Z3X Box do portu USB komputera

Dla urządzenia **Z3X BOX** należy wskazać katalog **C:\Program Files\Z3X\Box Drivers**

Dla urządzenia **Card** należy wskazać katalog **C:\Program Files\Z3X\Card Drivers**

Po instalacji sterownika w Menedżerze urządzeń pojawi się nowe urządzenie **Z3X USB Serial Converter** a także może się pojawić kolejne nieskonfigurowane (automatycznie) urządzenie **USB Serial Port**. Sterowniki dla urządzenia USB Serial port również umieszczone są w katalogu **C:\Program Files\Z3X\Box Drivers**. Należy go ponownie wskazać i w przypadku monitu o niemożności zweryfikowania wydawcy również należy wybrać opcję Zainstaluj oprogramowanie sterownika mimo to. Po instalacji pojawi się urządzenie Z3X BOX Serial Port (COMx)

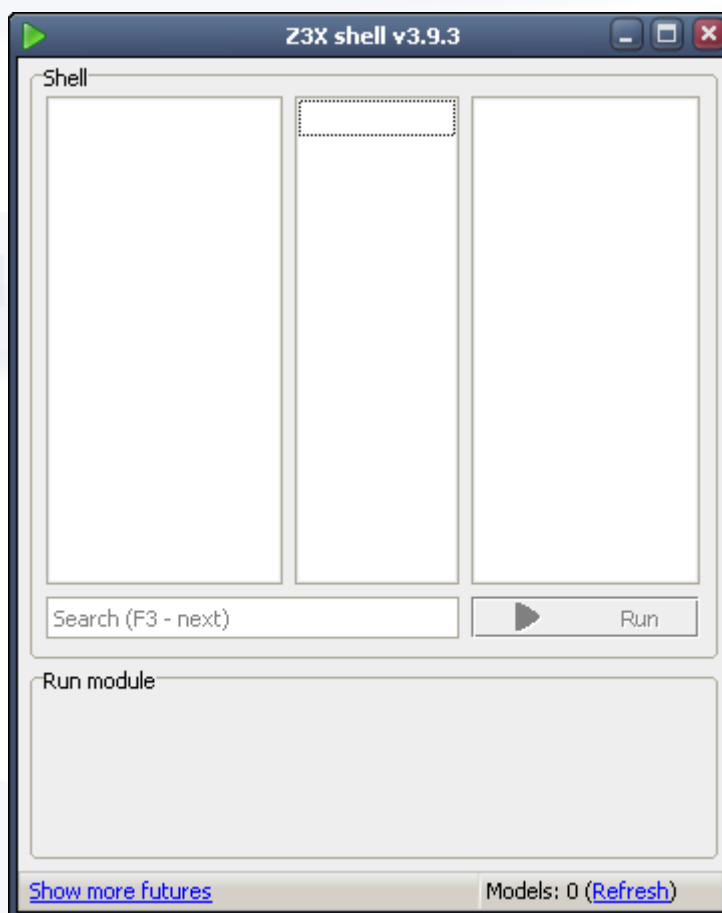


Menedżer Urządzeń Windows przedstawiający poprawnie zainstalowane urządzenie Z3X Box

Rejestracja urządzenia Z3X Box, aktualizacja oprogramowania karty zabezpieczającej, aktywacja zakupionych modułów oraz pobranie oprogramowania do ich obsługi

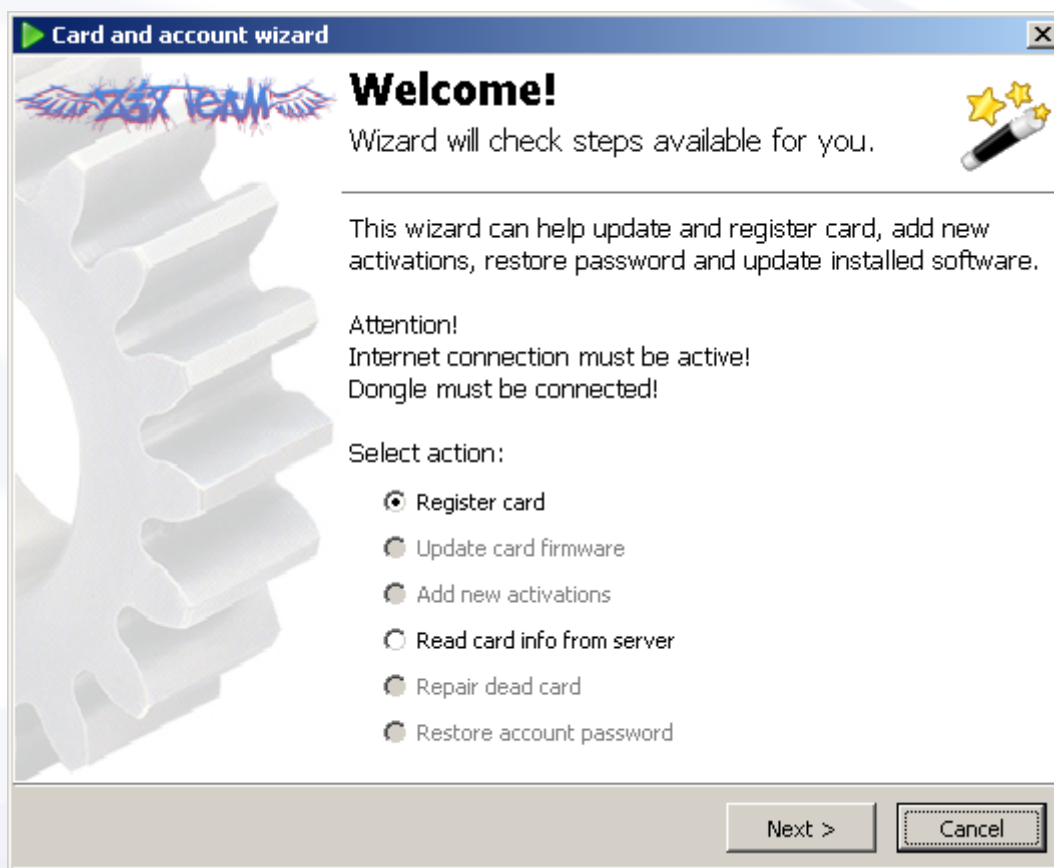
Zakupione urządzenie Z3X należy przed rozpoczęciem pracy zarejestrować oraz zaktualizować oprogramowanie karty zabezpieczającej. Następnie należy pobrać informacje dotyczące zakupionych modułów. Ostatnim etapem jest pobranie oprogramowania do zakupionych modułów.

Aby rozpocząć procedurę należy uruchomić oprogramowanie Z3X Shell pobrane ze strony <http://z3x-team.com> (po uprzednim zarejestrowaniu zgodnie z poprzednim rozdziałem)



Należy wybrać opcję **Show more futures (features)**

Pojawi się rozszerzony ekran oraz kreator rejestracji karty urządzenia Z3X Box



Domyślnie zaznaczona jest opcja **Register card** – nie należy nic zmieniać. Następnie należy nacisnąć przycisk **Next**

Pojawi się kreator tworzenia konta na stronie <http://z3x-team.com> – jednak konto zostało już uprzednio utworzone (do pobrania Z3X Shell), więc należy wybrać opcję **Skip registration, I have login at z3x-team.com**

W następnym oknie należy podać dane (User, Password) utworzonego konta na stronie <http://z3x-team.com>

Pole **Card SN** (numer seryjny karty urządzenia Z3X Box) zostanie automatycznie wypełnione

Card and account wizard

 **Register card**
Connect your card to your login

Please input your site login and password

Login

Password

Card SN

< Back Next > Cancel

Następnie należy nacisnąć przycisk **Next**

Card and account wizard

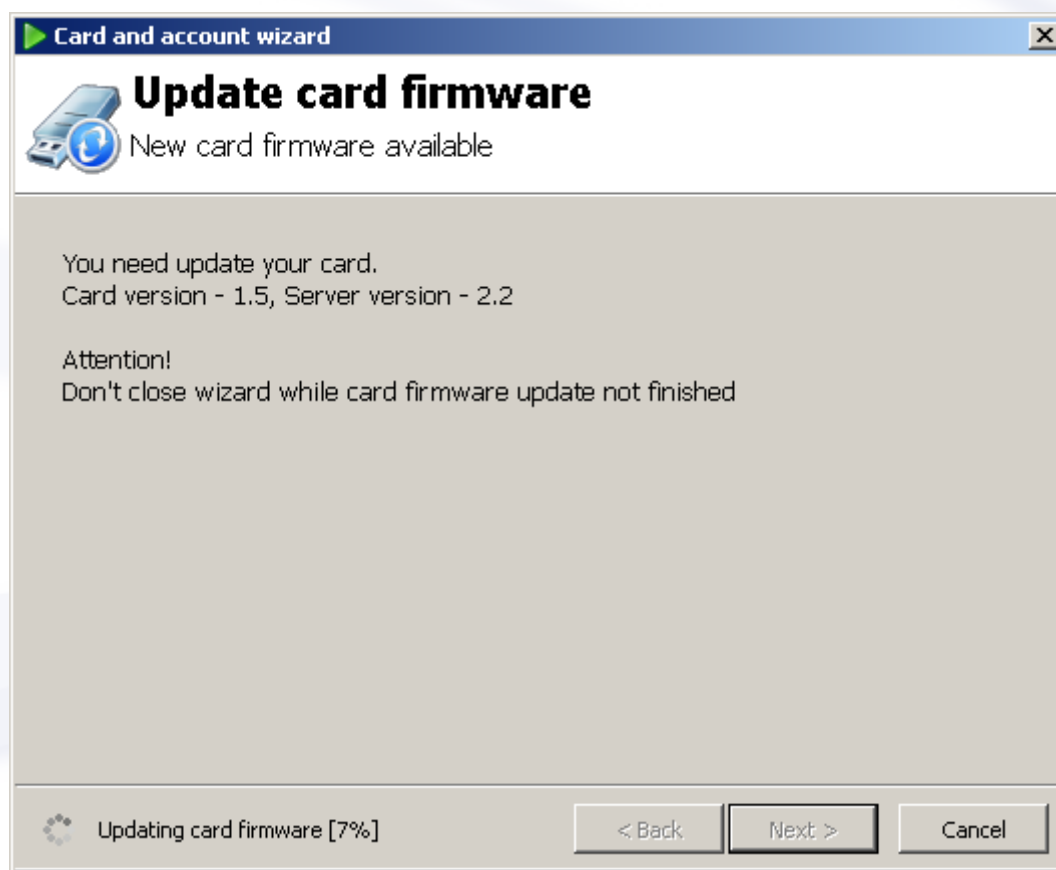
 **Update card firmware**
New card firmware available

You need update your card.
Card version - 1.5, Server version - 2.2

Attention!
Don't close wizard while card firmware update not finished

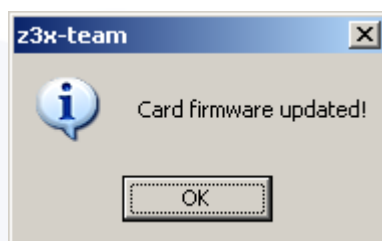
< Back Next > Cancel

Została wyświetlona informacja o konieczności aktualizacji oprogramowania karty urządzenia Z3X Box. Należy nacisnąć przycisk **Next** i czekać na zakończenie procesu aktualizacji.

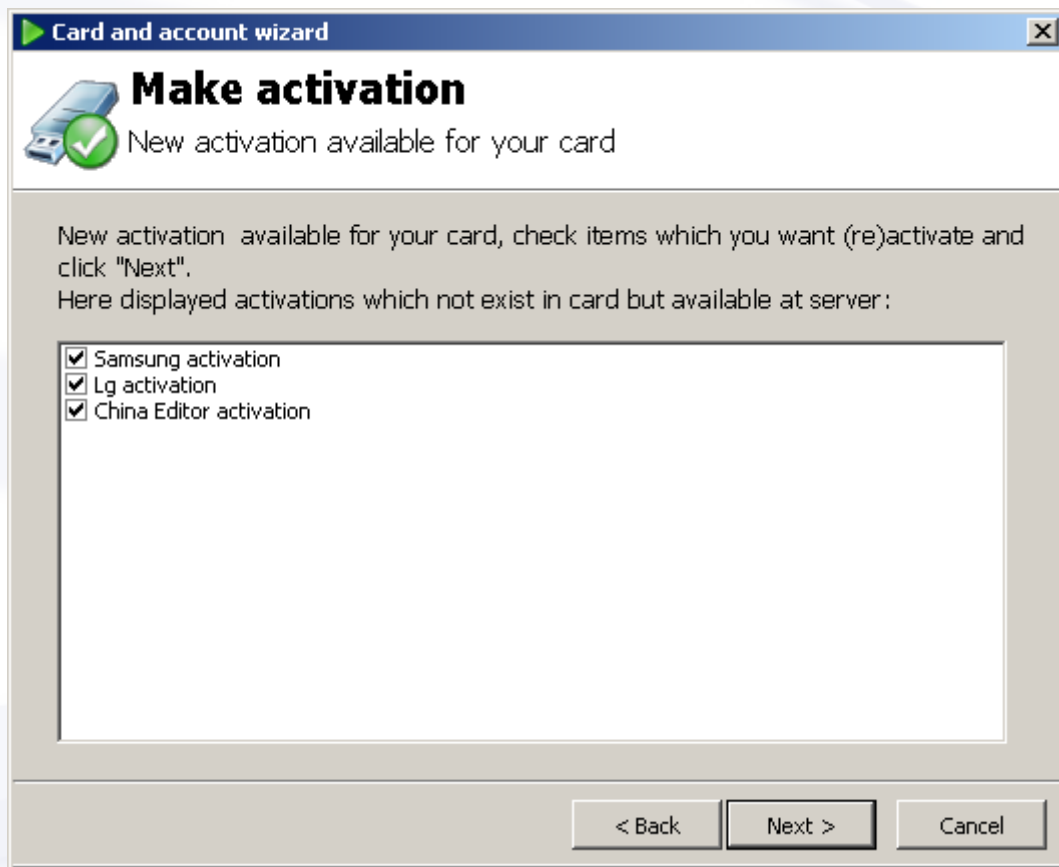


Trwa aktualizacja karty. Proces może potrwać do 5 minut

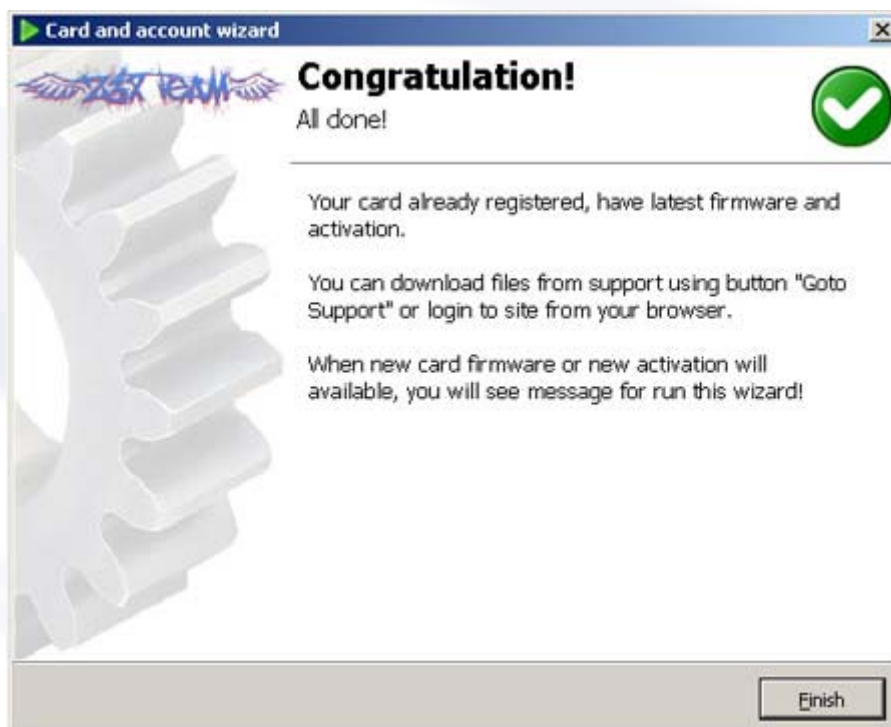
Pod żadnym pozorem nie należy wyłączać komputera i/lub odłączać urządzenia Z3X Box od komputera – grozi to uszkodzeniem karty.



Aktualizacja zakończona sukcesem, należy nacisnąć przycisk OK.

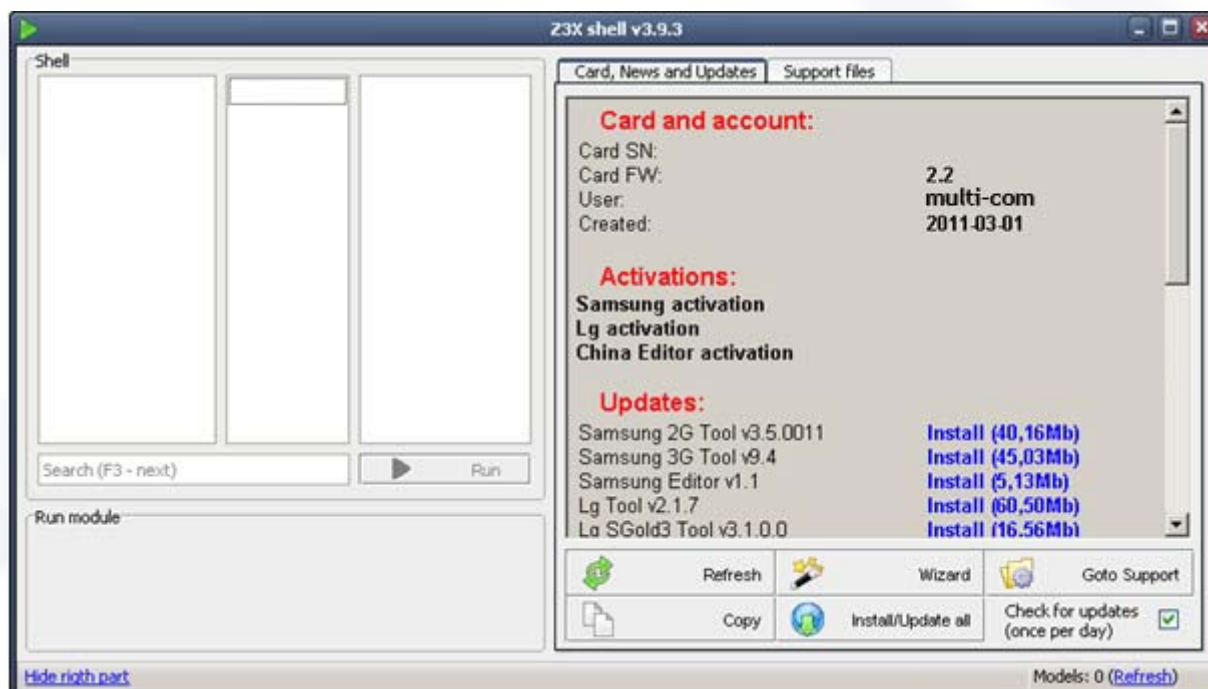


Po poprawnej aktualizacji oprogramowania karty urządzenia Z3X Box nastąpiło połączenie z serwerem i odczytanie, jakie aktywacje są dostępne dla podłączonego urządzenia Z3X Box. Aby aktywować określoną funkcjonalność (Samsung, LG, China etc) należy zaznaczyć aktywację i nacisnąć przycisk **Next**. Na powyższym rysunku zaznaczone są wszystkie możliwe aktywacje.



Oprogramowanie karty urządzenia Z3X Box zostało prawidłowo zaktualizowane oraz zostały uruchomione wszystkie dostępne aktywacje. Urządzenie jest gotowe do pracy.

Następnym krokiem jest pobranie dostępnego oprogramowanie do obsługi zaktywowanych modułów. Po naciśnięciu przycisku **Finish** w poprzednim oknie kończącym rejestrację/aktywację urządzenia Z3X Box nastąpi sprawdzenie na serwerze Z3X dostępności oprogramowania zgodnie ze zaktywowanymi modułami.



W oknie wyświetlony zostaje numer karty (**Card SN**), wersja oprogramowania karty (**Card FW**), nazwa użytkownika (**User**) oraz data utworzenia konta (**Created**)

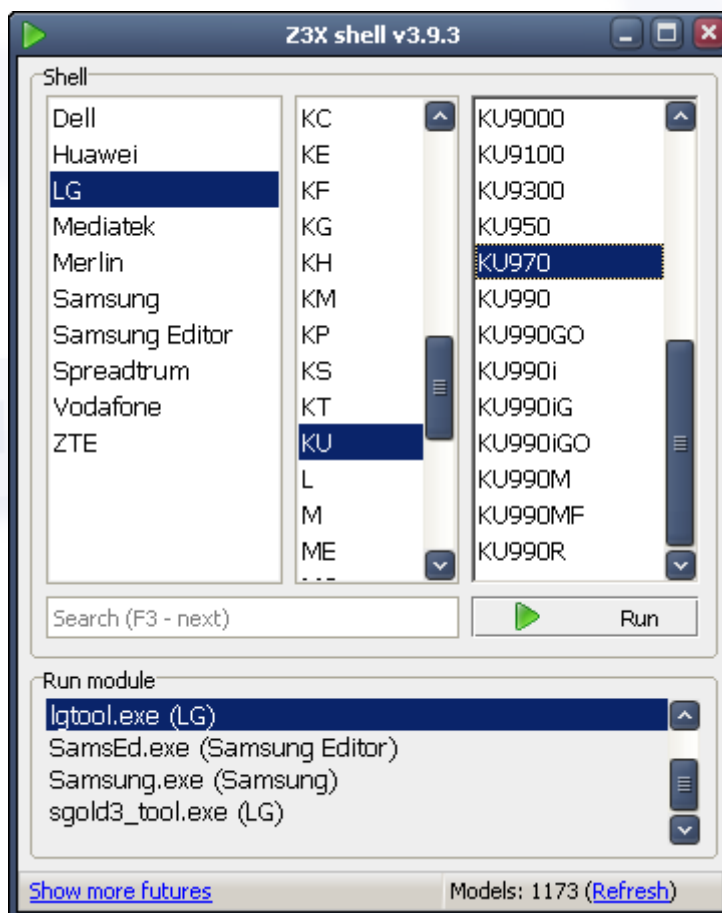
Poniżej dostępna jest lista aktywowanych modułów (**Activations**)

Zgodnie z listą **Activations** na liście **Updates** umieszczone jest oprogramowanie do poszczególnych modułów. Aby zainstalować pojedynczy moduł np. **Samsung Editor v1.1** należy kliknąć odpowiadającą pozycję **Install** (na rysunku **Install (5,13Mb)**). Jednak o wiele wygodniejszą metodą jest skorzystanie z przycisku **Install/Update all** – dzięki niej możliwe jest pobranie i zainstalowanie wszystkich dostępnych programów obsługujących aktywacje na urządzeniu Z3X Box (zalecane).

Inne opcje oprogramowania Z3X Shell zostaną omówione w dalszej części niniejszej instrukcji

Oprogramowanie Z3X Shell

Po pobraniu i instalacji wszystkich modułów oprogramowania do posiadanych na urządzeniu Z3X Box aktywacji należy uruchomić dany moduł poprzez kliknięcie ikony na Pulpicie. Jednak zapamiętanie, z której generacji pochodzi dany telefon (np. czy jest to Qualcomm, Agere czy też Trident) jest dosyć problematyczne. W sukurs przychodzi niezwykle użyteczne oprogramowanie Z3X Shell (używane we wcześniejszym rozdziale do aktywacji urządzenia Z3X)

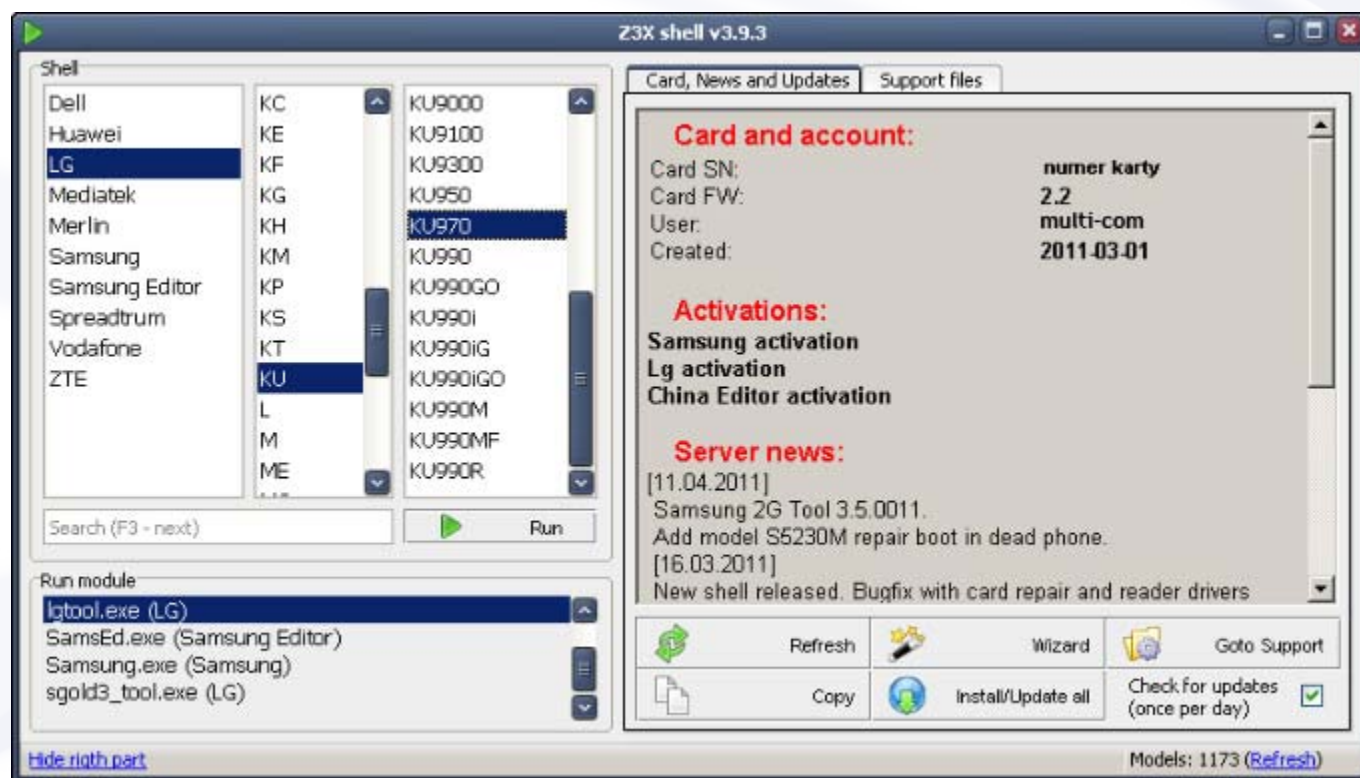


Po uruchomieniu w głównym oknie programu wyświetlone są obsługiwane marki telefonów (każda instalacja/aktualizacja modułów rozszerza listę). Następne okno pozwala na zawężeniu serii telefonów (na powyższym przykładzie marka LG, typ KU). Na ostatniej liście można wybrać konkretny model (na rysunku KU970). Mnogość obsługiwanych przez urządzenie Z3X Box telefonów sprawia, że jest to nieocenione narzędzie w codziennej pracy. Poniżej znajduje się przycisk **Run**, uruchamiający stosowny moduł w zależności od wybranego z górnych list telefonu (na przykładzie wybranego LG KU790 zostanie uruchomiony moduł `lgtool.exe (LG)`, który obsługuje ten konkretny model).

Można także uruchomić bezpośrednio pożądaną moduł z listy poprzez dwukrotne kliknięcie na jego nazwie.

Na dole okienka oprogramowania Z3X Shell znajdują się jeszcze dwie istotne opcje. Z prawej strony znajduje się opcja **Models** pokazująca aktualną wspieraną liczbę modeli telefonów/urządzeń (sumarycznie ze wszystkich aktywowanych modułów). Opcja **Refresh** pozwala na aktualizację tej liczby po aktualizacji któregośkolwiek z modeli.

Drugą istotną opcją (umieszczoną w lewym dolnym rogu okienka oprogramowania Z3X Shell) jest opcja **Show more futures (features)**. Dzięki niej możliwe jest wyświetlenie dodatkowych opcji obsługi urządzenia Z3X Box.



Zakładka Card, News and Updates

Card and account – informacje dotyczące karty zabezpieczającej oraz konta użytkownika

Card SN – numer seryjny karty zabezpieczającej

Card FW – wersja oprogramowania karty zabezpieczającej

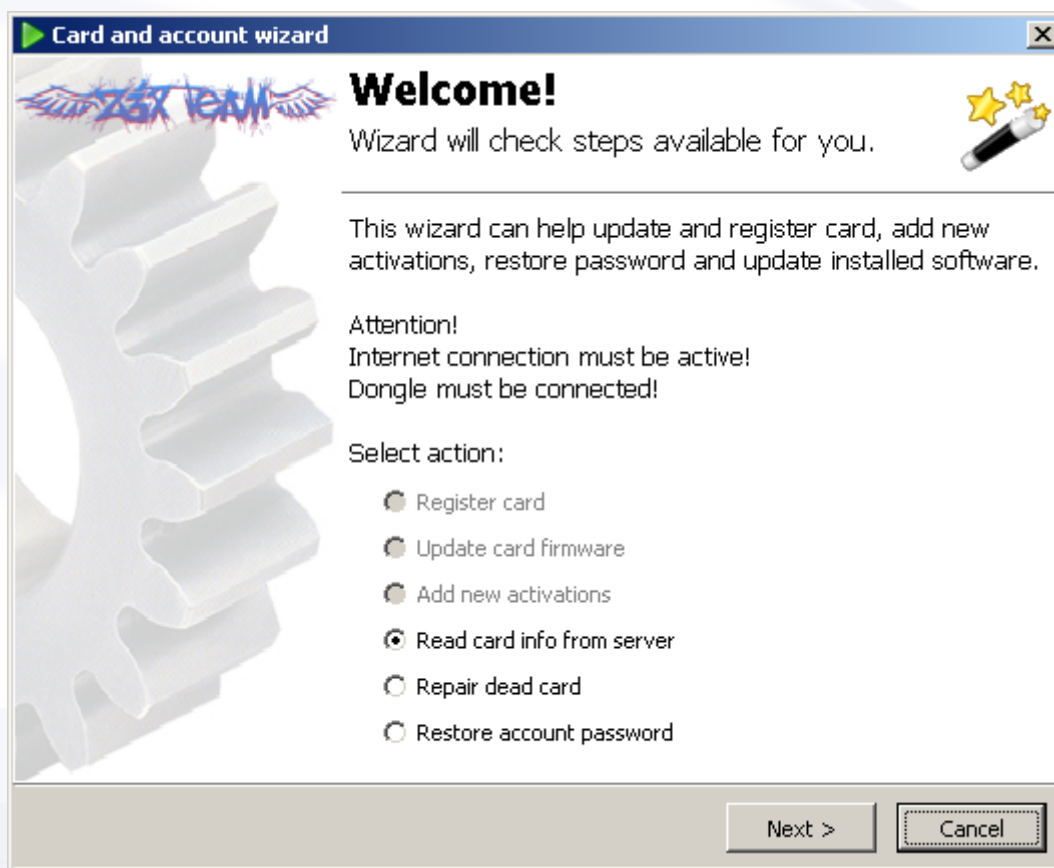
User – nazwa użytkownika urządzenia Z3X Box

Activations – informacje dotyczące aktywacji uruchomionych na podłączonym urządzeniu Z3X Box (na powyższym rysunku widać aktywację modułów Samsung, LG oraz China Editor)

Server News – informacje o najnowszych aktualizacjach (w przypadku dostępności nowej wersji w tym miejscu zostanie wyświetlona informacja o możliwości zainstalowania nowej wersji – analogicznie jak przy pierwszym pobraniu zgodnie z informacjami z poprzedniego rozdziału)

Refresh – przycisk umożliwiający ponowne odczytanie informacji o podłączonym urządzeniu Z3X Box

Wizard – przycisk umożliwiający uruchomienie kreatora aktywacji/naprawy karty zabezpieczającej (wymagane STABILNE połączenie z Internetem)



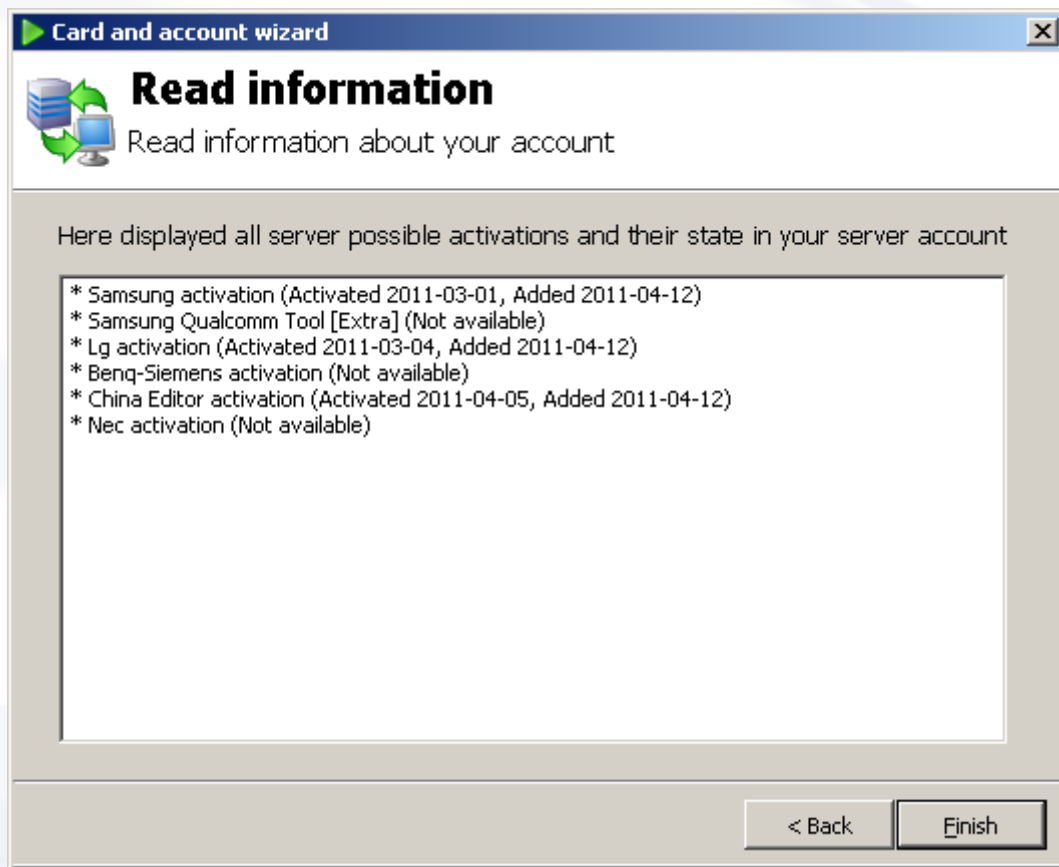
Dostępne opcje kreatora:

Register card – opcja przeznaczona do rejestracji karty na serwerze producenta urządzenia Z3X Box (używana przy pierwszym uruchomieniu urządzenia Z3X Box – patrz poprzedni rozdział)

Update card firmware – opcja umożliwiająca aktualizację oprogramowania karty zabezpieczającej w przypadku jej opublikowania

Add new activations – opcja pozwalająca na dodanie nowych aktywacji dla urządzenia Z3X Box

Read card info from server – opcja pozwalająca na odczytanie informacji z serwera Z3X o karcie zabezpieczającej podłączonego urządzenia Z3X Box



Repair dead card – naprawa uszkodzonej programowo karty zabezpieczającej

Restore account password – odtworzenie zapomnianego hasła do konta użytkownika (strona <http://z3x-team.com>)

Goto Support – przycisk pozwalający na otwarcie sekcji wsparcia (support). Sekcja wsparcia jest ściśle powiązana z uruchomionymi aktywacjami (tzn. dostępne są tylko pliki do aktywowanych modułów)



Copy – przycisk pozwalający na skopiowanie wyświetlonych danych do schowka

Install/Update all – przycisk umożliwiający instalację/aktualizację oprogramowania dla danego modułu w momencie jego opublikowania (Z3X Shell sprawdza numery zainstalowanych wersji i na tej podstawie określa konieczność aktualizacji)

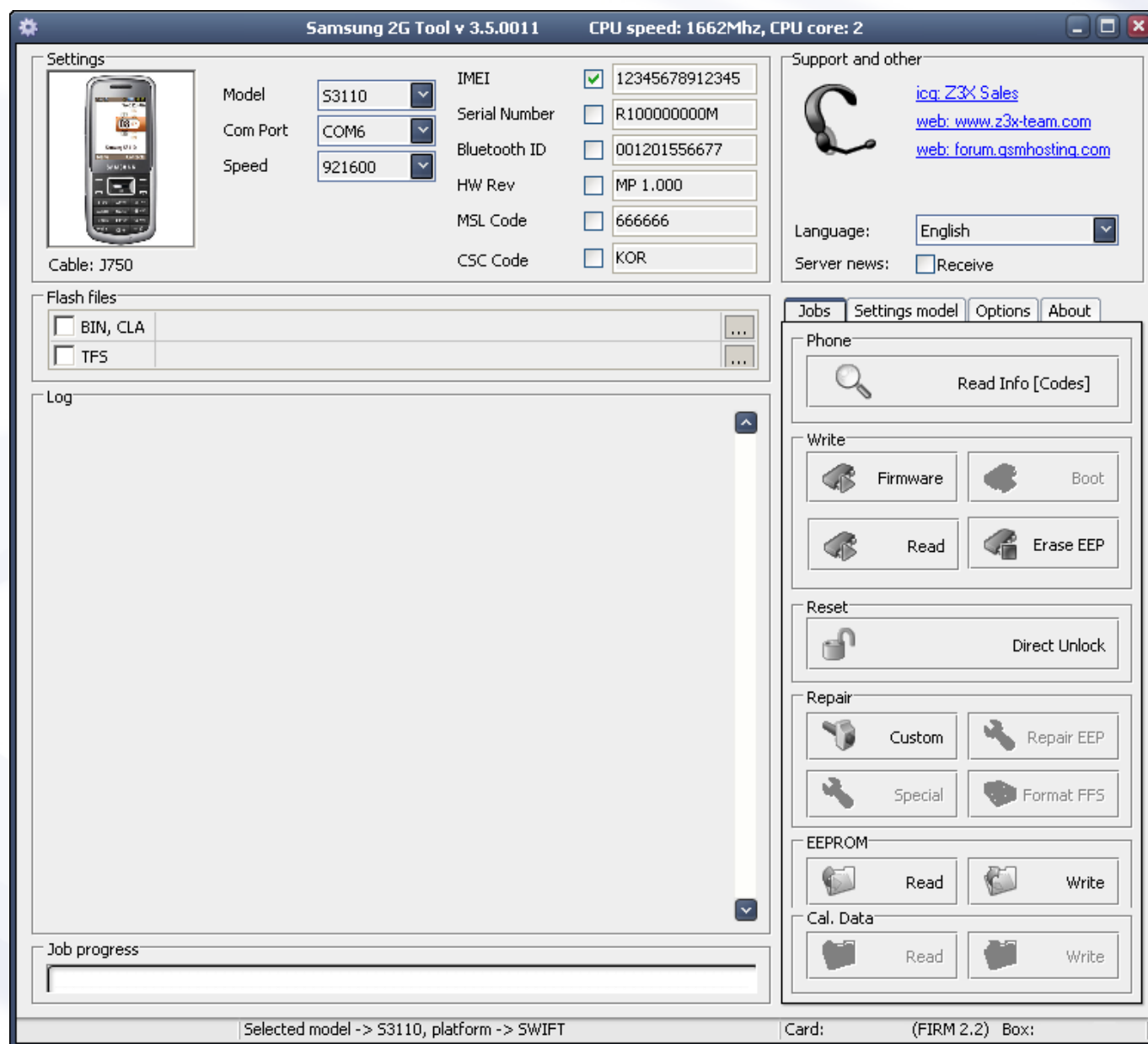
Check for updates (once per day) – opcja pozwalająca na automatyczne sprawdzenie (raz na dzień) dostępności aktualizacji do wszystkich modułów dostępnych dla urządzenia Z3X Box

Hide right (right) part – opcja pozwalająca na ukrycie zaawansowanych opcji

← Multi-COM

Moduł Samsung 2G Tool

Po uruchomieniu modułu Samsung 2G Tool (pozycja Samsung Tool w Menu Start) pojawi się poniższe okienko:



Interfejs użytkownika podzielony jest na kilka sekcji:

Sekcja Settings – opcje dotyczące sposobu komunikacji z wybranym telefonem

Model – opcja pozwalająca wybrać model serwisowanego telefonu

Com Port – opcja umożliwiająca wybór portu komunikacyjnego

Cable – informacja, jakiego kabla należy użyć do poprawnej komunikacji (powszechnie używane oznaczenia kabli dostępnych na rynku)

Speed – opcja pozwalająca na ustalenie prędkości transmisji (dla wysokich prędkości zalecane są kable dobrej jakości – w przeciwnym wypadku mogą wystąpić błędy transmisji)

IMEI – zaznaczenie tej opcji pozwoli na uwzględnienie naprawy numeru IMEI w dalszych operacjach serwisowych

Serial Number - zaznaczenie tej opcji pozwoli na uwzględnienie naprawy numeru seryjnego w dalszych operacjach serwisowych

Bluetooth ID - zaznaczenie tej opcji pozwoli na uwzględnienie naprawy adresu MAC interfejsu Bluetooth w dalszych operacjach serwisowych

HW Rev - zaznaczenie tej opcji pozwoli na uwzględnienie naprawy oznaczenia wersji płyty głównej telefonu w dalszych operacjach serwisowych

MSL Code - zaznaczenie tej opcji pozwoli na uwzględnienie naprawy/zmiany kodu MSL w dalszych operacjach serwisowych

CSC Code - zaznaczenie tej opcji pozwoli na uwzględnienie zmiany pakietu CSC w dalszych operacjach serwisowych

Sekcja Flash Files – opcje dotyczące wyboru plików z oprogramowaniem telefonu

S3, SRE (**AGERE**)

BIN, CLA, CSC (**SWIFT, SYSOL**)

PTT_TABLE (**TSW_CDMA**)

APPS, RSRC1, RSRC2, FFS, AMSS, CSC, APP_B, PFS (**QUALCOMM**)

APPS_IMG, COMMS, SYSIND, IMGSET, RSRC1, RSRC2, FS (**BROADCOMM**)

FLS_BIN, FLS_CDS, FLS_CSC (**INFINEON**)

MAIN, FSS, LFS, ACC, APP (**EMP**)

Dla każdej z platform używane są różne rodzaje plików z oprogramowaniem telefonu. Powyżej znajduje się wykaz, jakie pliki są używane dla konkretnej platformy sprzętowej. Platforma konkretnego modelu jest zawsze wyświetlona na dole okna oprogramowania Samsung 2G Tool

Log – okno informacyjne, w którym wyświetlane są wszystkie komunikaty dotyczące wykonywanych operacji serwisowych

Job Progress – pasek postępu, wskazujący na stopień zaawansowania konkretnych operacji serwisowych

Sekcja Support and other – opcje wsparcia i zmiany języka interfejsu oprogramowania

Language – opcja pozwalająca na zmianę języka oprogramowania, (jeśli jest dostępny)

Server News – Receive – opcja umożliwiająca pobieranie najnowszych informacji z serwera Z3X (może być niedostępna)

Zakładka Jobs

UWAGA: Dostępność poszczególnych opcji zakładki **Jobs** uzależniona jest od serwisowanego modelu, jego platformy oraz poziomu obsługi przez urządzenie Z3X Box

Phone – opcja dotycząca odczytania informacji o telefonie, a także kodów odblokowujących

Read Info (Codes) – przycisk umożliwiający odczytanie kodów odblokowujących

Write – opcje dotyczące zapisu w pamięci flash

Firmware – Przycisk umożliwiający zapis uprzednio wybranego oprogramowania telefonu

Boot – przycisk pozwalający na aktualizację obszaru bootloadera w telefonie. **Zalecana ostrożność w używaniu tej opcji!**

Read – przycisk pozwalający na odczytanie zawartości pamięci flash telefonu

Erase – przycisk umożliwiający wykasowanie zawartości całej pamięci flash

Erase EEP – przycisk pozwalający na wykasowanie zawartości obszaru zawierającego ustawienia (EEPROM) telefonu

Reset – opcja pozwalająca na bezpośrednie odblokowanie telefonu (bez użycia kodów)

Direct Unlock – przycisk inicjujący operację bezpośredniego odblokowanie telefonu

Repair – opcje dotyczące napraw różnego rodzaju obszarów w pamięci flash telefonu

Custom – przycisk pozwalający na wykonanie różnego poziomu resetowania telefonu

Special – przycisk umożliwiający na naprawę obszarów Security (np. IMEI, numer seryjny itp.)

Repair SWAP – przycisk służący do naprawy obszaru SWAP w telefonie

User code – przycisk pozwalający na zresetowanie kodu użytkownika

Repair EEP – przycisk umożliwiający naprawę uszkodzonego obszaru EEPROM (ustawienia)

Format FFS – przycisk służący do formatowania obszaru systemu plików FFS

OTP – przycisk umożliwiający zaprogramowanie newralgicznych danych w obszarze OTP telefonu (np. po fizycznej wymianie uszkodzonej kości). **Operację należy przeprowadzać z dużą ostrożnością z uwagi na naturę układów z pamięcią OTP (jednokrotnego programowania – One Time Programmable)**

EEPROM – opcje dotyczące odczytu/zapisu obszaru EEPROM (newralgiczne ustawienia telefonu)

Read – przycisk umożliwiający odczyt obszaru EEPROM

Write – przycisk umożliwiający zapis obszaru EEPROM

Cal. Data (Calibration Data) – opcje dotyczące odczytu/zapisu obszarów zawierających newralgiczne dla telefonu dane kalibracyjne

Read – przycisk umożliwiający odczyt danych kalibracyjnych

Write – przycisk umożliwiający zapis danych kalibracyjnych

Zakładka Settings model

UWAGA: Dostępność poszczególnych opcji zakładki **Settings Model** uzależniona jest od serwisowanego modelu, jego platformy oraz poziomu obsługi przez urządzenie Z3X Box

Settings algorithm – opcje dotyczące ustawień dodatkowych parametrów odczytu kodów/odblokowania dla wybranego telefonu

Algo – type 1 – opcja pozwalająca na wybór algorytmu typ 1

Algo – type 2 – opcja pozwalająca na wybór algorytmu typ 2 (należy wybrać, gdy nie działa typ 1)

Normal read code – opcja umożliwiająca normalny tryb odczytu kodów

Extended read code – opcja umożliwiająca rozszerzony tryb odczytu kodów

Other settings – opcje dotyczące dodatkowych ustawień parametrów komunikacji z telefonem

Use server- opcja umożliwiająca na skorzystanie z serwera Z3X w celu umożliwienia/przyspieszenia procesu odblokowania (głównie nowe modele)

Use USB - opcja umożliwiająca użycie interfejsu USB do komunikacji (użycie oryginalnych kabli USB)

Format FFS - opcja pozwalająca na formatowanie systemu plików FFS w procesie serwisowania telefonu

Format TFS - opcja pozwalająca na formatowanie systemu plików TFS w procesie serwisowania telefonu

TAT MODE – opcja umożliwiająca użycie trybu TAT w celu komunikacji z pamięcią flash telefonu

Flash MODE – opcja umożliwiająca użycie trybu Flash w celu komunikacji z pamięcią flash telefonu

Zakładka Options

Sound ON – wyniki operacji serwisowych na telefonie będą sygnalizowane dźwiękiem

Screenshot ON – możliwość (bądź nie) wykonywania zrzutów ekranowych

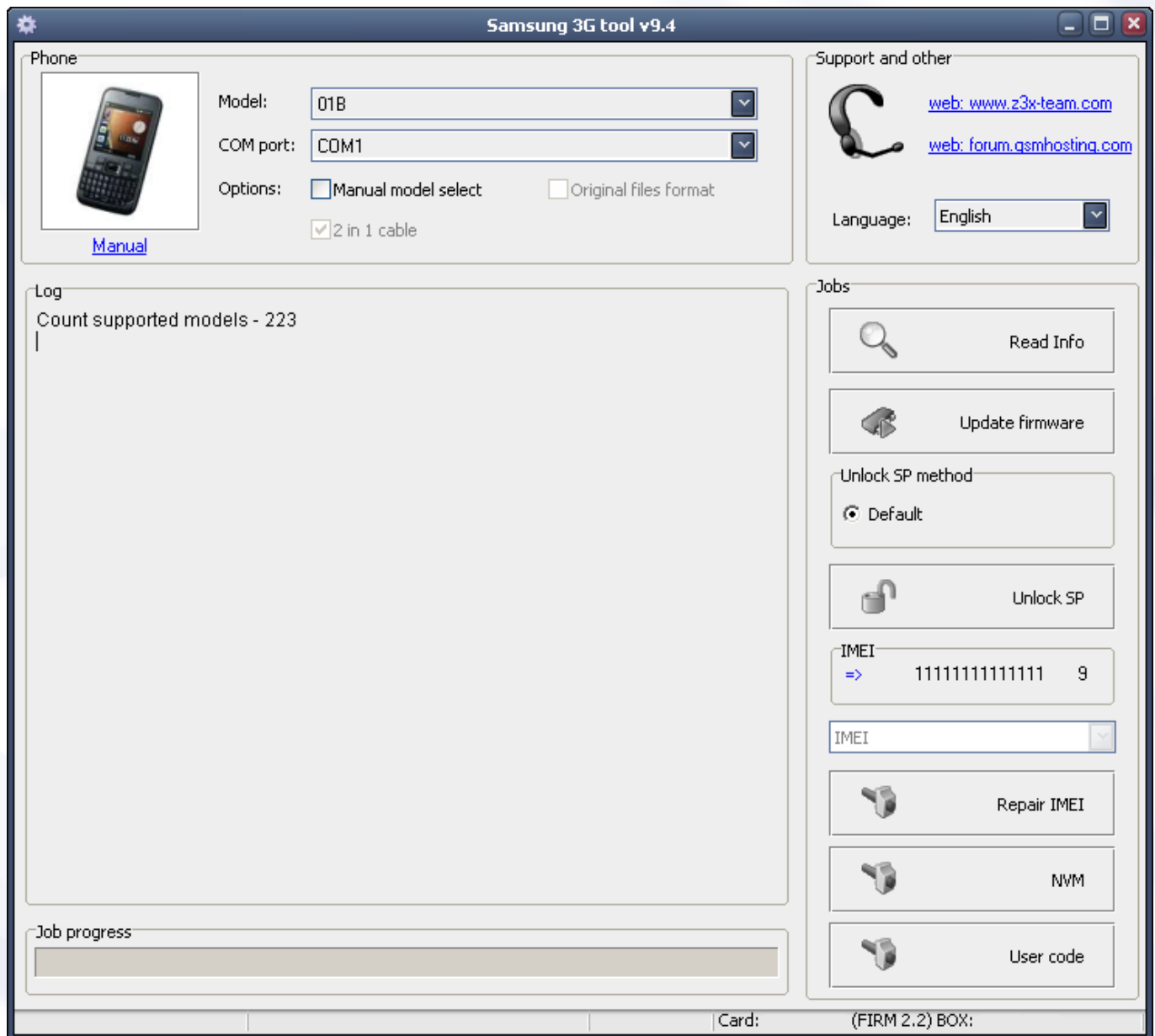
Zakładka About – wyświetlenie informacji o najnowszych aktualizacjach modułu Samsung 2G Tool

Na dole ekranu wyświetlona jest również informacja o wybranym modelu telefonu oraz do jakiej platformy sprzętowej on należy (np. TRIDENT, SYSOL itp.)

← Multi-COM

Moduł Samsung 3G Tool

Po uruchomieniu modułu Samsung 3G Tool (pozycja Samsung Tool w Menu Start) pojawi się poniższe okienko:



Interfejs użytkownika podzielony jest na kilka sekcji:

Sekcja Phone – opcje dotyczące wyboru modelu telefonu oraz parametrów komunikacji

Model – lista rozwijalna umożliwiająca wybór konkretnego modelu telefonu

COM port – lista rozwijalna pozwalająca na wybór portu komunikacyjnego

Options – dodatkowe opcje umożliwiające szczegółową konfigurację komunikacji z telefonem

Manual Model Select – opcja pozwalająca na ręczny wybór modelu (przydatne w niektórych sytuacjach)

Original files format – opcja, która determinuje rodzaj używanych plików z oprogramowaniem. W przypadku zaznaczenia będą używane oryginalne pliki Samsung, w przeciwnym wypadku własny format Z3X

2 in 1 cable – opcja pozwalająca na użycie dualnego kabla RJ45+USB – wymagane lub ułatwiające pracę z niektórymi modelami

Manual – opcja pozwalająca na wyświetlenie krótkiej instrukcji jak uruchomić np. tryb flash niezbędny do aktualizacji oprogramowania, tryb USB do komunikacji serwisowej czy też jak należy wprowadzać kody odblokowujące

Boot files, Boot Loader, USB Boot, AMSS, RSRC1, RSRC2, FFS, CSC, SHP APP, PFS, CRP, PHONE CODE, MEGA CODE, MEGA FONT, MEGA RSRC1, MEGA RSRC2, MEGA FFS – w zależności od wybranej opcji **Original files format** obsługiwane modele będą używały plików CRP (szyfrowany format Z3X) lub oryginalnych formatów Samsung (różne pliki dla różnych platform)

Log – okno informacyjne, w którym wyświetlane są wszystkie komunikaty dotyczące wykonywanych operacji serwisowych

Job Progress – pasek postępu, wskazujący na stopień zaawansowania konkretnych operacji serwisowych

Sekcja Support and other – opcje wsparcia i zmiany języka interfejsu oprogramowania

Language – opcja pozwalająca na zmianę języka oprogramowania, (jeśli jest dostępny)

Sekcja Jobs – opcje dotyczące wykonywania operacji serwisowych na telefonie

Read info – opcja pozwalająca na odczyt informacji o podłączonym telefonie (bardzo użyteczna opcja do testu komunikacji)

Update firmware – opcja umożliwiająca aktualizację oprogramowania telefonu (zapis pamięci flash)

Unlock SP Method – opcje umożliwiające wybór sposobu manipulacji obszarem Security SP

Direct – opcja służąca do bezpośredniego odblokowania bez użycia kodów odblokowujących

Read codes – opcja służąca do odblokowania poprzez odczyt kodów odblokowujących

Default – opcja umożliwiająca wybór domyślnego dla wybranego telefonu sposobu odblokowania

Unlock/Relock – opcje pozwalające na odblokowanie lub zablokowanie podczas manipulacji obszarem Security SP

Unlock SP – przycisk inicjujący odblokowanie zgodnie z wybranymi wcześniej opcjami (**Unlock SP Method**)

IMEI – pole, w którym należy wprowadzić numer IMEI w celu jego naprawy. **IMEI MUSI BYĆ ZGODNY Z UMIESZCZONYM NA NAKLEJCE TELEFONU. W PRZECIWNYM WYPADKU JEST TO DZIAŁANIE ZABRONIONE PRZEZ POLSKIE PRAWO**

Repair IMEI – opcja umożliwiająca naprawę numeru IMEI np. po jego wykasowaniu



Ostrzeżenie, że zmiana numeru IMEI jest nielegalna. Aby dokonać naprawy należy nacisnąć Yes

NVM – opcje dotyczące manipulacji obszarem NVM (Non-Volatile Memory – pamięć nieulotna)

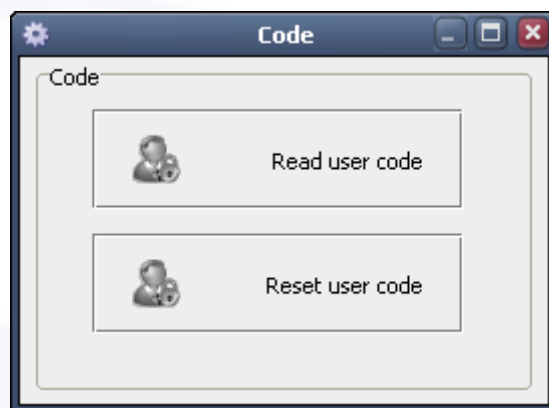


Read Standard NVM – opcja pozwalająca na odczyt standardowego obszaru NVM (najważniejsze dane)

Read FULL NVM – opcja pozwalająca na odczyt pełnego obszaru NVM (wszystkie dostępne dane)

Write NVM – opcja pozwalająca na zapis obszaru NVM w telefonie

User code – opcje dotyczące manipulacji kodem użytkownika



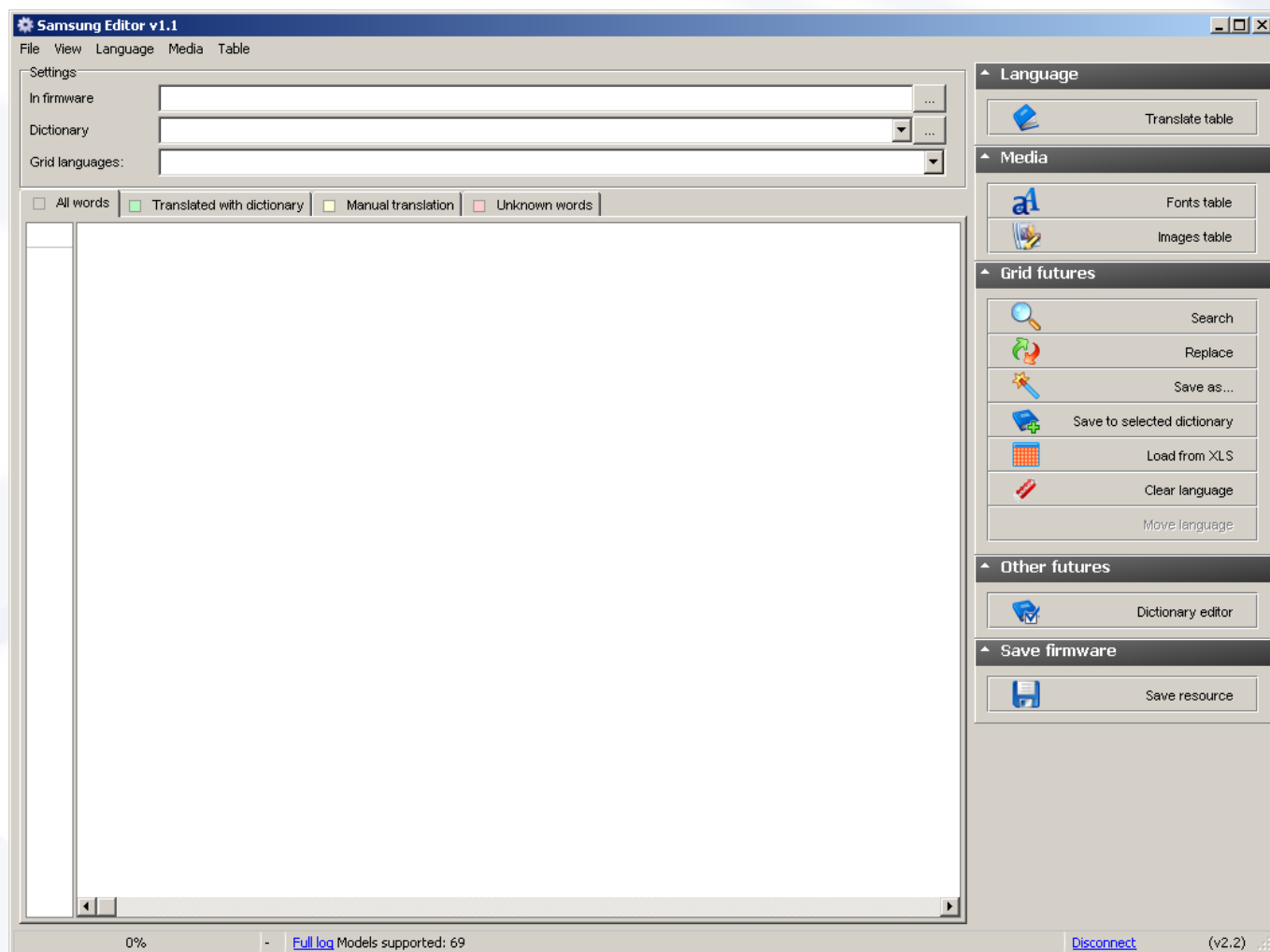
Read user code – opcja służąca do odczytu kodu użytkownika

Reset user code – opcja służąca do zresetowania kodu do wartości domyślnej oraz jego wyłączenia

← Multi-COM

Moduł Samsung Editor

Po uruchomieniu modułu Samsung Editor (pozycja Samsung Editor w Menu Start) pojawi się poniższe okienko:



Menu File – opcje dotyczące otwierania/zapisu plików z oprogramowaniem

Open – opcja pozwalająca na otwarciu pliku oprogramowania zawierającego pliki językowe (CLA, RC1)

Reopen – opcja pozwalająca na ponowne otwarcie pliku oprogramowania zawierającego pliki językowe (CLA, RC1)

Reload file – opcja umożliwiająca przeładowanie pliku oprogramowania zawierającego pliki językowe (CLA, RC1)

Save as fullflash – opcja służąca do zapisu oprogramowania zawierającego pliki językowe (CLA, RC1) jako pełny plik flash (FullFlash)

Menu View – opcje dotyczące wyświetlania interfejsu użytkownika oprogramowania Samsung Editor

File and dictionary panel – opcja pozwalająca na wyświetlenie paska pozwalającego na manipulację plikami słowników

Right panel – opcja pozwalająca na ukrywanie/pokazywanie dodatkowego panelu z prawej strony zawierającego zdublowane funkcje górnego paska w celu ich łatwiejszego dostępu

Dictionary editor – opcja pozwalająca na wyświetlenie edytora słownika

Menu Language – opcja dotycząca tłumaczenia tabeli na podstawie słownika

Translate table – opcja pozwalająca na przetłumaczenie zawartości tabeli na podstawie wybranego słownika

Menu Media – opcje dotyczące manipulacji plikami czcionek oraz obrazków

Fonts table – opcja pozwalająca na wyświetlenie tabeli z danymi o czcionkach

Images table – opcja umożliwiająca wyświetlenie tabeli z danymi o obrazkach

Menu Table – opcje dotyczące manipulacji danymi z tabeli

Search – opcja umożliwiająca wyszukanie danych w tabeli

Replace – opcja pozwalająca na zamianę wyszukanych danych w tabeli

Save as – opcja pozwalająca na zapis danych pod wybraną nazwą i o wybranym typie danych

Save to selected dictionary – opcja służąca do zapisu danych w określonym katalogu

Load from XLS – opcja umożliwiająca wczytanie danych tabeli z pliku XLS (Excel)

Clear language – opcja pozwalająca na usunięcie danego języka z tabeli

Move language – opcja umożliwiająca przeniesienie wybranego języka w tabeli

Settings – opcje dotyczące wyboru pliku oprogramowania, słownika oraz mapy języków

In firmware – opcja wskazująca, na jakim pliku będzie operować oprogramowanie Samsung Editor

Dictionary – opcja pozwalająca na wybranie odpowiedniego słownika do procesu tłumaczenia

Grid languages – opcja pozwalająca na wybór konkretnej mapy języków (dostępne po otwarciu pliku językowego)

All words – zakładka pokazująca wszystkie słowa z całej tabeli

Translated with dictionary – zakładka pokazująca słowa przetłumaczone z użyciem słownika

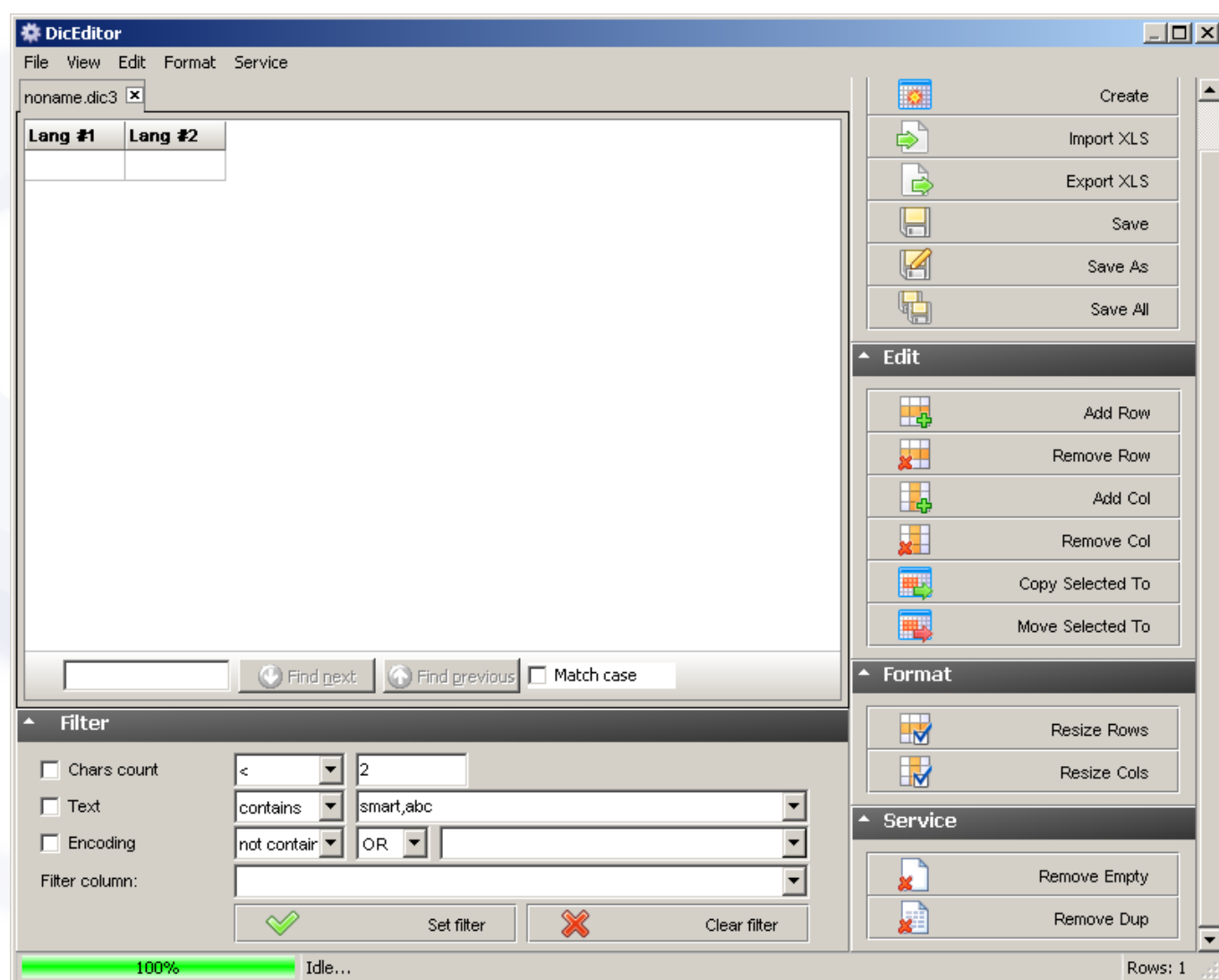
Manual translation – zakładka pokazująca słowa przetłumaczone ręcznie

Unknown words – zakładka pokazująca nieznanne dla słownika słowa w celu dalszego ręcznego tłumaczenia lub użycia innego pliku słownikowego

Po prawej stronie okna znajduje się także panel, na którym umieszczona jest równoległe większość funkcji z powyższych menu w celu łatwiejszego dostępu

Disconnect – użyteczna opcja umieszczona w prawym dolnym rogu pozwalająca na „zwolnienie” karty zabezpieczającej urządzenia Z3X Box. Pozwala to na pracę z modułem Samsung Editor oraz uruchomienie równoległe innego modułu z pakietu oprogramowania urządzenia Z3X Box

Dictionary Editor



Menu File – opcje dotyczące otwierania/manipulacji/zapisu plików słownikowych

Create – opcja pozwalająca na utworzenie nowego pliku słownikowego

Open – opcja umożliwiająca otwarcie istniejącego pliku słownikowego

Select – opcja służąca do wybrania jednego z otwartych plików słownikowych

Import XLS – opcja umożliwiająca import danych z pliku XLS (Excel) do słownika

Export XLS – opcja pozwalająca na eksport danych słownikowych do pliku XLS (Excel)

Save – opcja umożliwiająca zapis pliku słownikowego

Save As – opcja pozwalająca na zapis pliku słownikowego pod określoną nazwą i w określonym formacie

Save All – opcja umożliwiająca zapis wszystkich otwartych plików słownikowych jednocześnie

Exit – opcja służąca do zamknięcia edytora słownika

Menu View – opcja pozwalająca na ukrycie/pokazanie dodatkowego panelu

Right Panel – opcja pozwalająca na ukrycie/pokazanie panelu z prawej strony ze zdublowanymi funkcjami górnego menu w celu łatwiejszego dostępu

Menu Edit – opcje dotyczące manipulacji strukturą tabeli słownikowej

Add Row – opcja pozwalająca na dodanie nowego wiersza do tabeli słownika

Remove Row – opcja pozwalająca na usunięcie wiersza z tabeli słownika

Add Col – opcja umożliwiająca dodanie kolumny do tabeli słownika

Remove Col – opcja umożliwiająca usunięcie kolumny z tabeli słownika

Copy Selected To – opcja służąca do skopiowania zaznaczonych danych do innej tabeli

Move Selected To – opcja umożliwiająca przeniesienie zaznaczonych danych do innej tabeli

Menu Format – opcje dotyczące zmiany rozmiaru wierszy/kolumn tabeli

Resize Row – opcja pozwalająca na zmianę wielkości wiersza w tabeli

Resize Cols – opcja pozwalająca na zmianę wielkości kolumny w tabeli

Menu Service – opcje dotyczące analizy pustych lub zdublowanych wpisów

Remove Empty – opcja pozwalająca na usunięcie wszystkich pustych wpisów

Remove Dup – opcja umożliwiająca usunięcie wszystkich zdublowanych wpisów

Po prawej stronie okna znajduje się także panel, na którym umieszczona jest równoległe większość funkcji z powyższych menu w celu łatwiejszego dostępu

Find next – opcja pozwalająca na wyszukanie następnego wystąpienia uprzednio wpisanego tekstu

Find previous – opcja pozwalająca na wyszukanie poprzedniego wystąpienia uprzednio wpisanego tekstu

Match case – opcja pozwalająca na określenie czy wpisany tekst musi uwzględniać wielkość liter

Sekcja Filter – opcje dotyczące filtrowania wyświetlania danych tabeli słownikowej

Chars Count < = > – opcja pozwalająca na określenie wyświetlania danych o krótszej niż, dłuższej niż lub równej ilości znaków

Text contains / not contain / started from / end with – opcja umożliwiająca na zawężenie wyświetlanych danych zawierających / nie zawierających / zaczynających się od / kończących się na określone, podane przez użytkownika znaki

Encoding contains / not contain – opcja pozwalająca na wybór wyświetlania danych które zawierają / nie zawierają znaków o określonym kodowaniu międzynarodowym

Filter kolumn – opcja służąca do wyboru kolumny, której dotyczyć będzie filtr

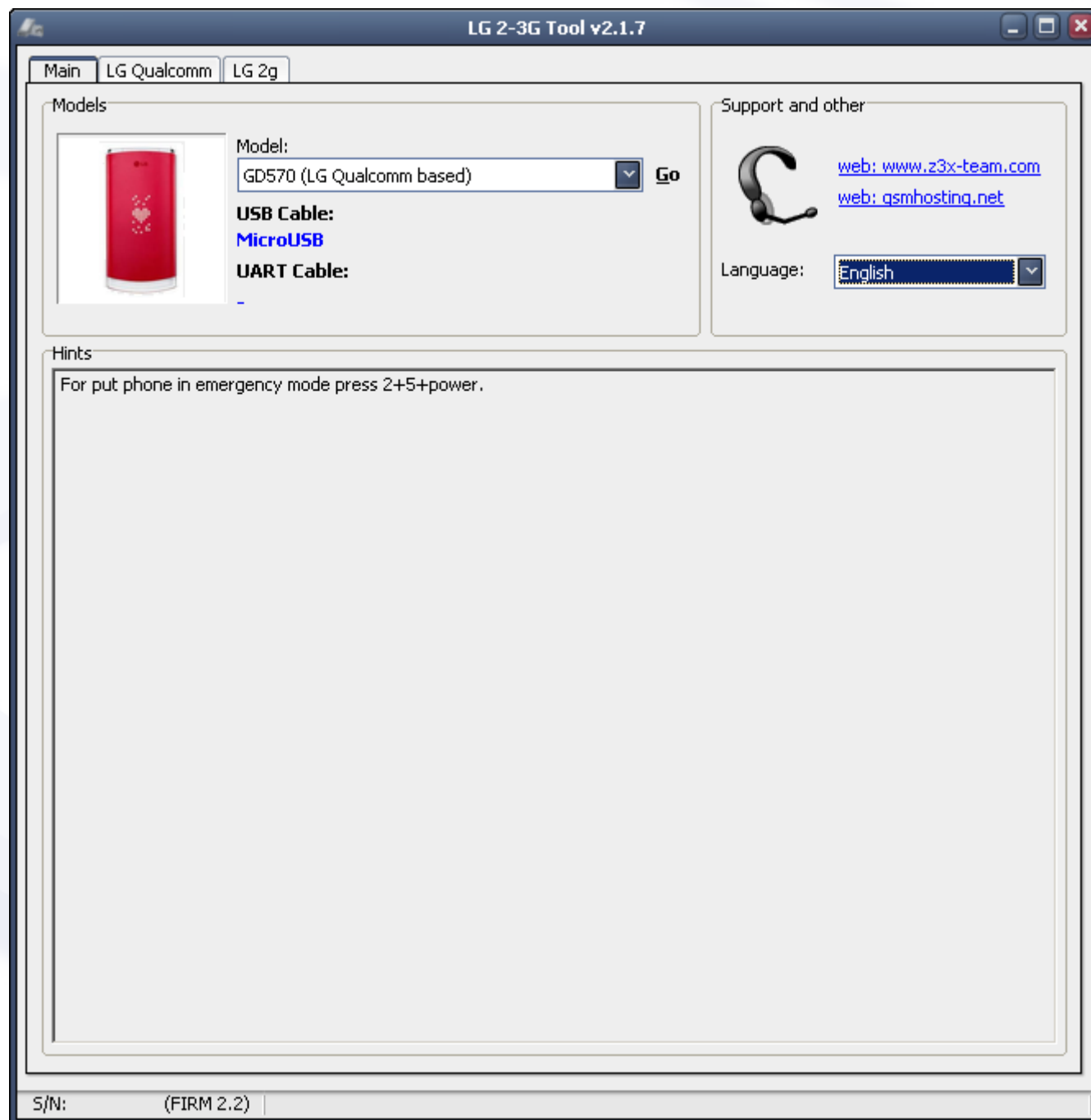
Set filter – opcja umożliwiająca założenie filtra, zgodnie z wprowadzonymi wcześniej kryteriami

Clear filter – opcja pozwalająca na zdjęcie uprzednio założonego filtra

Moduł LG 2-3G Tool

Po uruchomieniu modułu LG 2-3G Tool (pozycja LG 2-3G Tool w Menu Start) pojawi się poniższe okienko:

Zakładka Main



Models – opcje dotyczące wyboru modelu i sposobu komunikacji z telefonem

Model – opcja umożliwiająca wybór telefonu z listy rozwijalnej

Go – opcja umożliwiająca przejście do zakładki LG Qualcomm lub LG 2g w zależności od wybranego modelu

USB Cable – informacja, jaki kabel USB należy użyć przy komunikacji USB

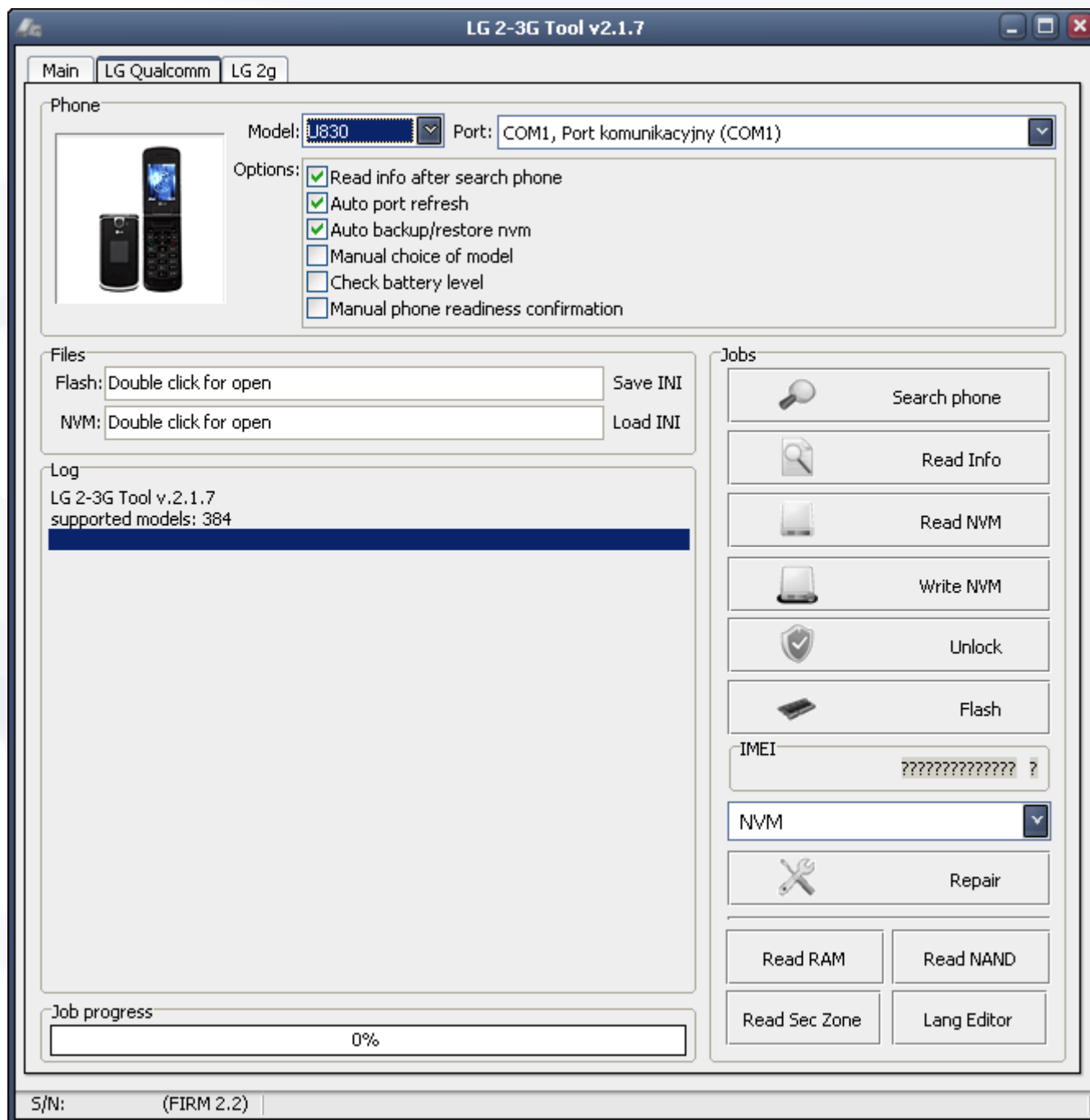
UART Cable - informacja, jaki kabel COM (UART) należy użyć przy komunikacji poprzez złącze RJ45 urządzenia Z3X Box (lub innego kompatybilnego interfejsu szeregowego)

Sekcja Support and other – opcje wsparcia i zmiany języka oprogramowania

Language – opcja pozwalająca na zmianę języka oprogramowania, (jeśli jest dostępny)

Hints – okno z listą podpowiedzi i porad w zależności od wybranego modelu (np. jak zaktywować tryb Flash itp.)

Zakładka LG Qualcomm



Sekcja Phone – opcje dotyczące komunikacji z telefonem

Model – opcja pozwalająca na wybór modelu telefonu z listy

Port – opcja pozwalająca na wybór portu komunikacyjnego

Read info after search phone – opcja umożliwiająca odczytanie informacji o telefonie po jego wyszukaniu i znalezieniu na określonym porcie komunikacyjnym

Auto port refresh – opcja pozwalająca na automatyczne odświeżanie listy dostępnych portów komunikacyjnych

Auto backup/restore nvm – opcja służąca do automatycznego zabezpieczania lub odtwarzania (w przypadku wykrycia uszkodzenia) obszaru NVM w telefonie (Non-Volatile Memory – pamięć nieulotna)

Manual choice of model – opcja umożliwiająca ręczne wybranie modelu niezależnie od wskazań oprogramowania

Check battery level – opcja umożliwiająca pominięcie (jeśli jest odznaczona) sprawdzania poziomu naładowania akumulatora w podłączonym telefonie

Manual phone readiness confirmation – opcja pozwalająca na ręczne potwierdzanie odczytu danych z telefonu

Sekcja Files – opcje dotyczące plików z oprogramowaniem/obszarem NVM

Flash – opcja pozwalająca na wskazanie pliku z oprogramowaniem telefonu (należy dwukrotnie kliknąć na pole z napisem **Double click to open**)

NVM - opcja pozwalająca na wskazanie pliku zawierającego obszar NVM telefonu (należy dwukrotnie kliknąć na pole z napisem **Double click to open**)

Save INI – opcja umożliwiająca zapis ustawień plików Flash/NVM do późniejszego wykorzystania

Load INI – opcja umożliwiająca odczytanie uprzednio zapisanych ustawień plików Flash/NVM

Log – okno informacyjne, w którym wyświetlane są wszystkie komunikaty dotyczące wykonywanych operacji serwisowych

Job Progress – pasek postępu, wskazujący na stopień zaawansowania konkretnych operacji serwisowych

Sekcja Jobs – opcje dotyczące operacji serwisowych na telefonie

Search phone – opcja pozwalająca na wyszukanie telefonu na określonym porcie komunikacyjnym

Read Info – opcja umożliwiająca odczyt informacji o uprzednio wyszukany telefonie

Read NVM – opcja umożliwiająca odczyt danych NVM do pliku

Write NVM – opcja pozwalająca na zapis wskazanych danych NVM (sekcja **Files**) w telefonie

Unlock – opcja umożliwiająca usunięcie blokady SIMLOCK w telefonie

Flash – opcja pozwalająca na zapis oprogramowania wskazanego w sekcji **Files** w telefonie

IMEI – pole, w którym wyświetlony jest numer IMEI odczytanego telefonu

NVM – opcja z listy rozwijalnej pozwalająca na naprawę uszkodzonego obszaru NVM

Country Change – opcja z listy rozwijalnej umożliwiająca zmianę kodu kraju pochodzenia telefonu

IMEI – opcja z listy rozwijalnej umożliwiająca naprawę uszkodzonego numeru IMEI. **Zmiana numeru IMEI na inny niż na naklejce jest w Polsce zabroniona!**

BlueTooth – opcja z listy rozwijalnej pozwalająca na naprawę/zmianę adresu MAC interfejsu bezprzewodowego Bluetooth

KS20 – opcja z listy rozwijalnej służąca do naprawy specyficznego modelu LG KS20

Factory Reset – opcja z listy rozwijalnej pozwalająca na przywrócenie ustawień fabrycznych telefonu

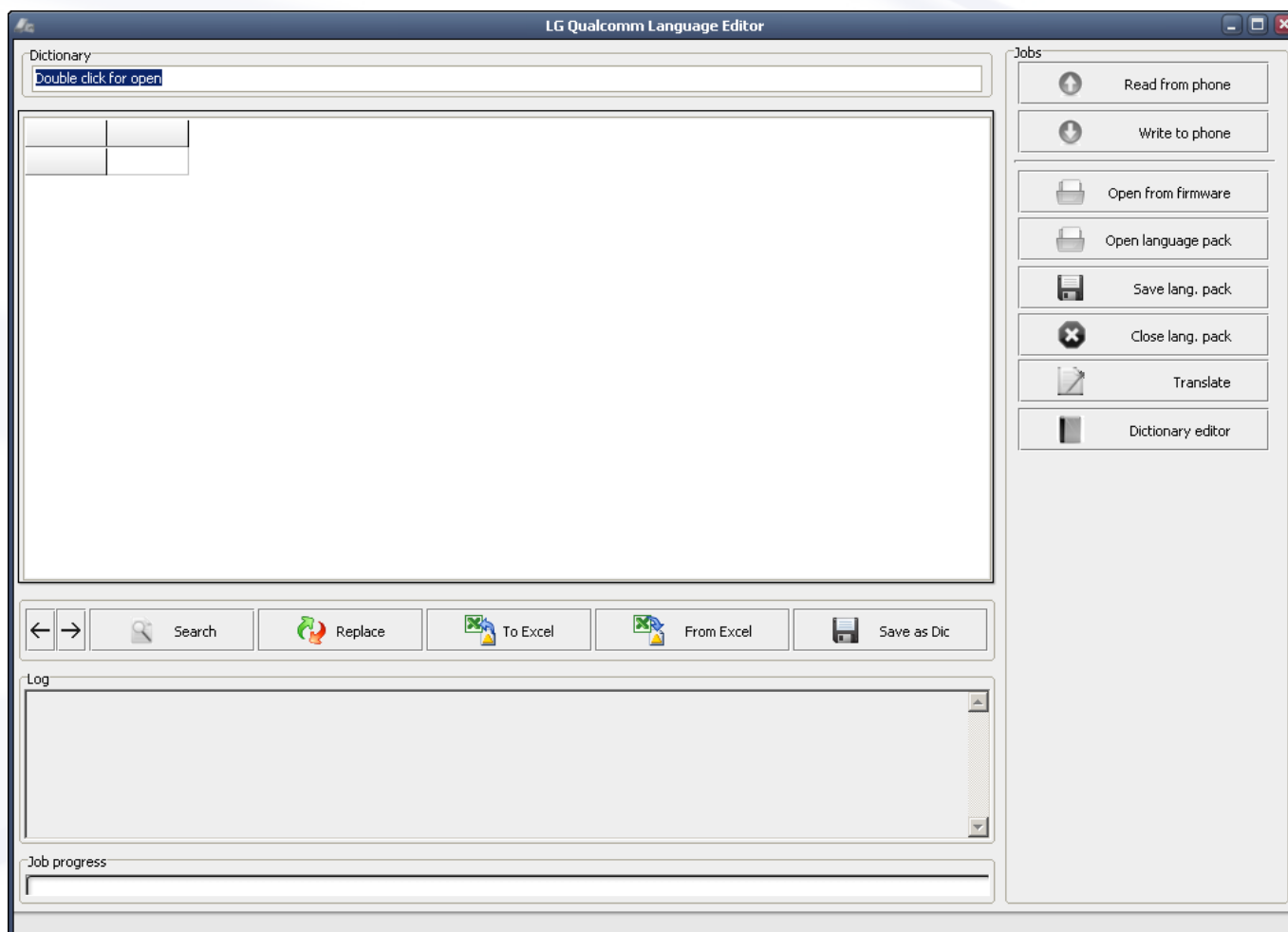
Repair – opcja umożliwiająca wykonanie naprawy jednego z uprzednio wskazanych z listy obszarów

Read RAM – opcja pozwalająca na odczyt pamięci RAM telefonu

Read NAND – opcja pozwalająca na odczyt pamięci NAND telefonu

Read Sec Zone – opcja umożliwiająca odczyt obszaru Security Zone z telefonu (ustawienia blokad, IMEI itp.)

Lang Editor – opcja pozwalająca na uruchomienie edytora pakietów językowych dla wybranych modeli



Dictionary – opcja pozwalająca na wskazanie pliku słownikowego używanego do tłumaczenia

Search – opcja pozwalająca na wyszukanie określonego tekstu w tabeli

Replace – opcja pozwalająca na zamianę wyszukanego tekstu na inny

To Excel – opcja umożliwiająca eksport danych do pliku XLS (Excel)

From Excel – opcja pozwalająca na import danych z pliku XLS (Excel)

Save as Dic – opcja służąca do zapisu tabeli jako plik słownikowy

Read from phone – opcja umożliwiająca odczyt pakietu językowego z podłączonego telefonu

Write to phone – opcja umożliwiająca zapis pakietu językowego w podłączonym telefonie

Open from firmware – opcja pozwalająca na otwarcie pakietu językowego z pliku oprogramowania

Open language pack – opcja pozwalająca na otwarcie zapisanego uprzednio pliku językowego

Save lang. Pack – opcja umożliwiająca zapis pliku językowego

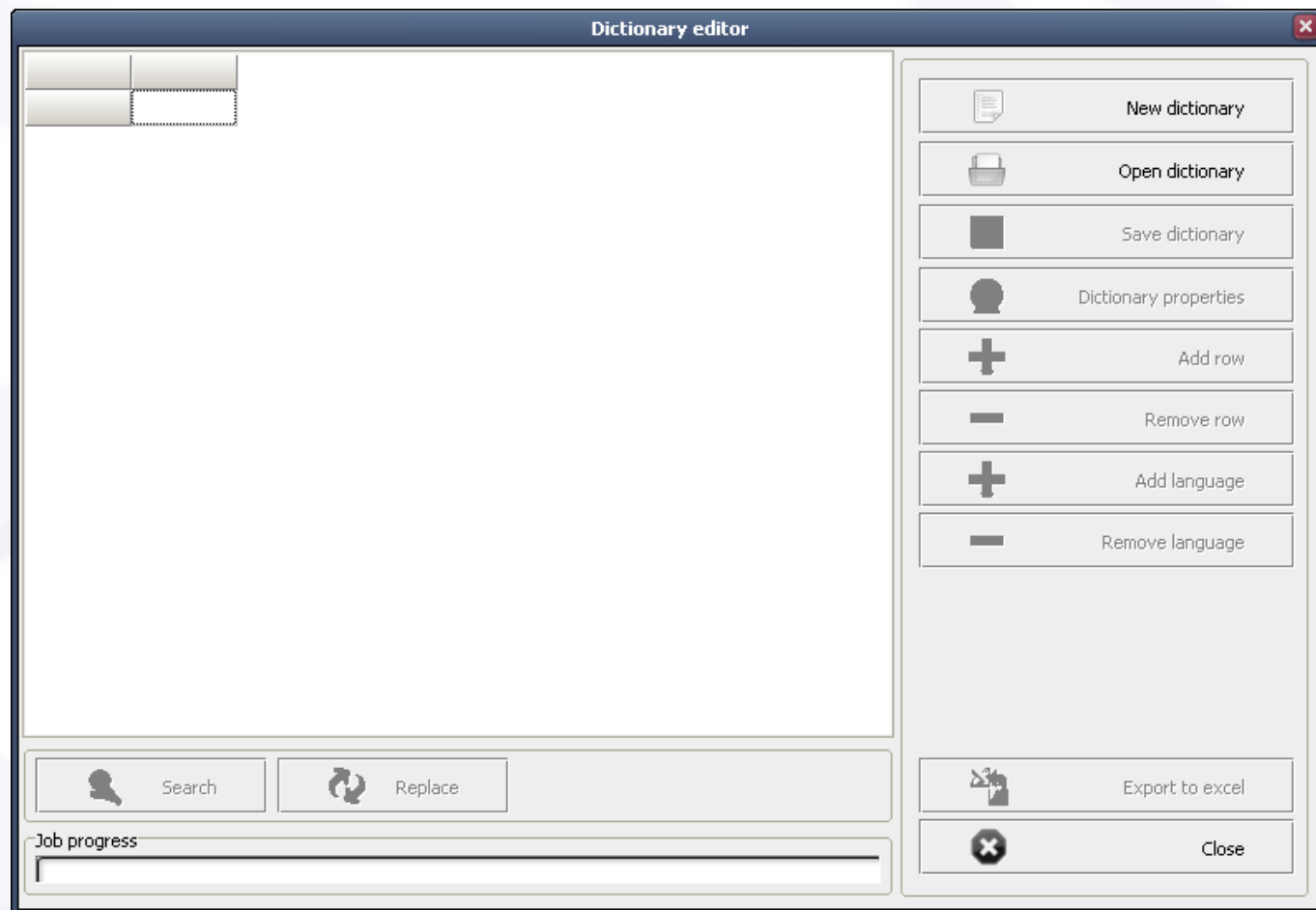
Close lang. Pack – opcja umożliwiająca zamknięcie otwartego pliku językowego

Translate – opcja służąca do tłumaczenia pakietu językowego z użyciem wybranego słownika

Dictionary editor – opcja umożliwiająca uruchomienie edytora słownika

Log – okno informacyjne, w którym wyświetlane są wszystkie komunikaty dotyczące wykonywanych operacji serwisowych

Job Progress – pasek postępu, wskazujący na stopień zaawansowania konkretnych operacji serwisowych



New dictionary – opcja pozwalająca na utworzenie nowego pliku słownikowego

Open dictionary – opcja umożliwiająca otwarcie pliku słownikowego

Save dictionary – opcja służąca do zapisu pliku słownikowego

Dictionary properties – opcja umożliwiająca ustawienie właściwości słownika

Add row – opcja pozwalająca na dodanie nowego wiersza do tabeli słownikowej

Remove row – opcja pozwalająca na usunięcie wiersza z tabeli słownikowej

Add language – opcja pozwalająca na dodanie nowego języka do tabeli słownikowej

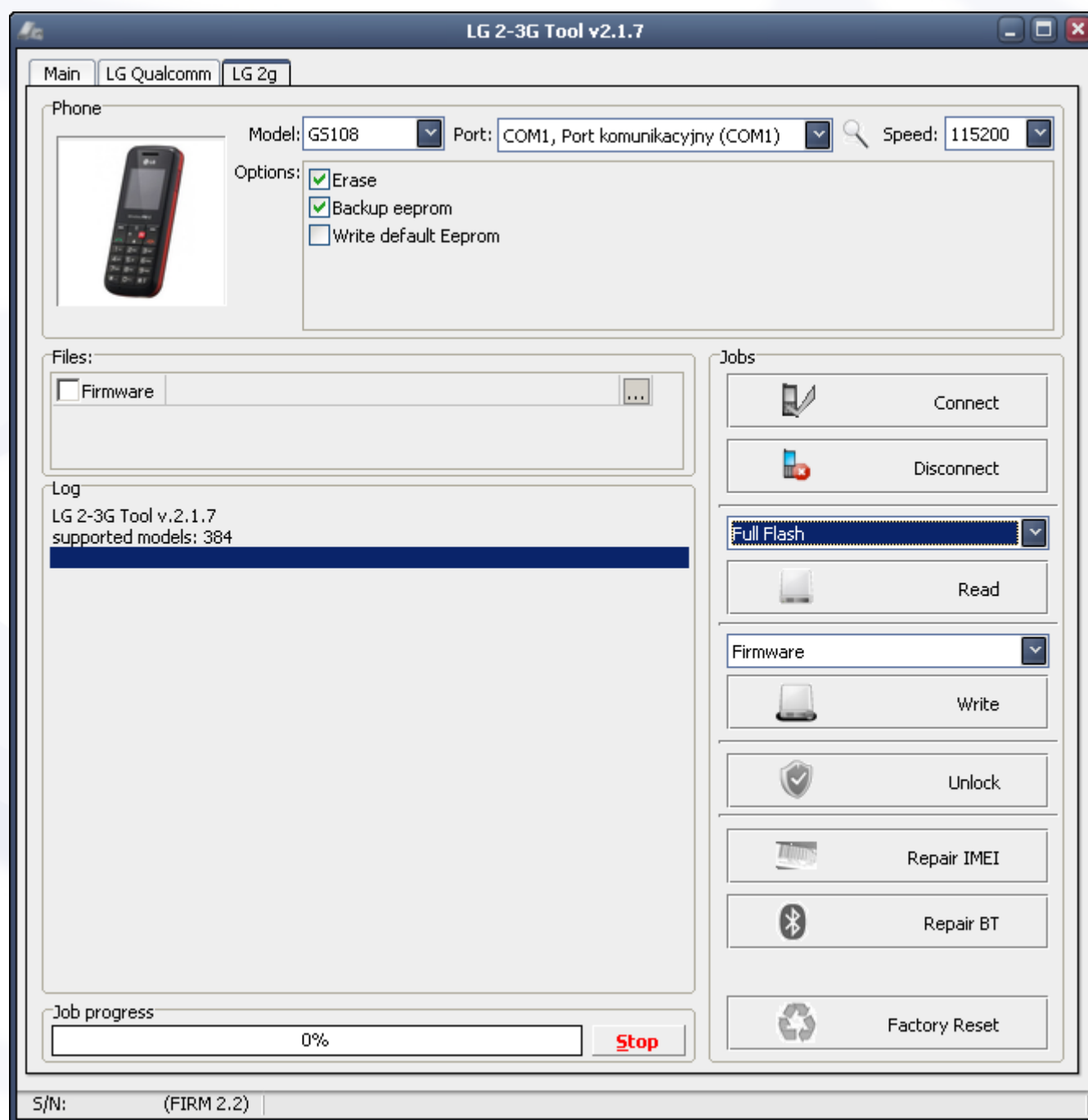
Remove language – opcja umożliwiająca usunięcie języka z tabeli słownikowej

Export to Excel – opcja umożliwiająca eksport danych tabeli słownikowej do pliku XLS (Excel)

Close – opcja umożliwiająca zamknięcie edytora słownikowego

Job Progress – pasek postępu, wskazujący na stopień zaawansowania konkretnych operacji serwisowych

Zakładka LG 2g



Sekcja Phone – opcje dotyczące szczegółów komunikacji z podłączonym telefonem

Model – opcja umożliwiająca wybór z listy modelu serwisowanego telefonu

Port – opcja pozwalająca na wybór portu komunikacyjnego

Speed – opcja pozwalająca na wybór prędkości transmisji portu komunikacyjnego

Options – opcje dotyczące dodatkowych ustawień wykonywanych czynności serwisowych

Erase – opcja umożliwiająca kasowanie pamięci flash podczas operacji zapisu

Backup eeprom – opcja pozwalająca na wykonanie kopii bezpieczeństwa obszaru ustawień (EEPROM)

Write default Eeprom – opcja pozwalająca na zapis w telefonie domyślnego obszaru ustawień (EEPROM) w celach naprawczych

Sekcja Files – opcje dotyczące wyboru plików z oprogramowaniem telefonu

Firmware – opcja pozwalająca na wybór pliku z oprogramowaniem (pojedynczy plik)

CodeData – opcja pozwalająca na wybór pliku z oprogramowaniem w formacie **CodeData** (plik główny)

AlchemyData – opcja umożliwiająca wybór pliku z oprogramowaniem w formacie **AlchemyData** (plik dodatkowy)

UWAGA: Format pliku/plików z oprogramowaniem zależy jest od wybranego modelu telefonu

Log – okno informacyjne, w którym wyświetlane są wszystkie komunikaty dotyczące wykonywanych operacji serwisowych

Job Progress – pasek postępu, wskazujący na stopień zaawansowania konkretnych operacji serwisowych

Sekcja Jobs – opcje dotyczące operacji serwisowych na podłączonym telefonie

Connect – opcja pozwalająca na ustanowienie transmisji z podłączonym telefonem

Disconnect – opcja pozwalająca na rozłączenie transmisji z podłączonym telefonem

Full Flash – opcja umożliwiająca wskazanie z listy rozwijalnej odczytu pełnego obszaru pamięci flash z telefonu

Cal.Data – opcja umożliwiająca wskazanie z listy rozwijalnej odczytu danych kalibracyjnych telefonu

Eeprom – opcja umożliwiająca wskazanie z listy rozwijalnej odczytu obszaru ustawień (EEPROM)

Read – opcja służąca do odczytu uprzednio wybranych z listy rozwijalnej obszarów telefonu

Firmware – opcja umożliwiająca wskazanie z listy rozwijalnej zapisu oprogramowania w telefonie

Full Flash – opcja umożliwiająca wskazanie z listy rozwijalnej zapisu pełnego obszaru flash w telefonie

Cal.Data – opcja pozwalająca na wskazanie z listy rozwijalnej zapisu danych kalibracyjnych w telefonie

Eeprom – opcja pozwalająca na wskazanie z listy rozwijalnej zapisu obszaru ustawień (EEPROM) w telefonie

Write – opcja służąca do zapisu uprzednio wybranych z listy rozwijalnej obszarów telefonu

Unlock – opcja umożliwiająca usunięcie blokady SIMLOCK w telefonie

Repair IMEI – opcja umożliwiająca naprawę uszkodzonego obszaru IMEI w telefonie. **Zmiana numeru IMEI na inny niż na naklejce telefonu jest w Polsce nielegalna!**

Repair BT – opcja umożliwiająca naprawę/zmianę adresu MAC interfejsu bezprzewodowego Bluetooth

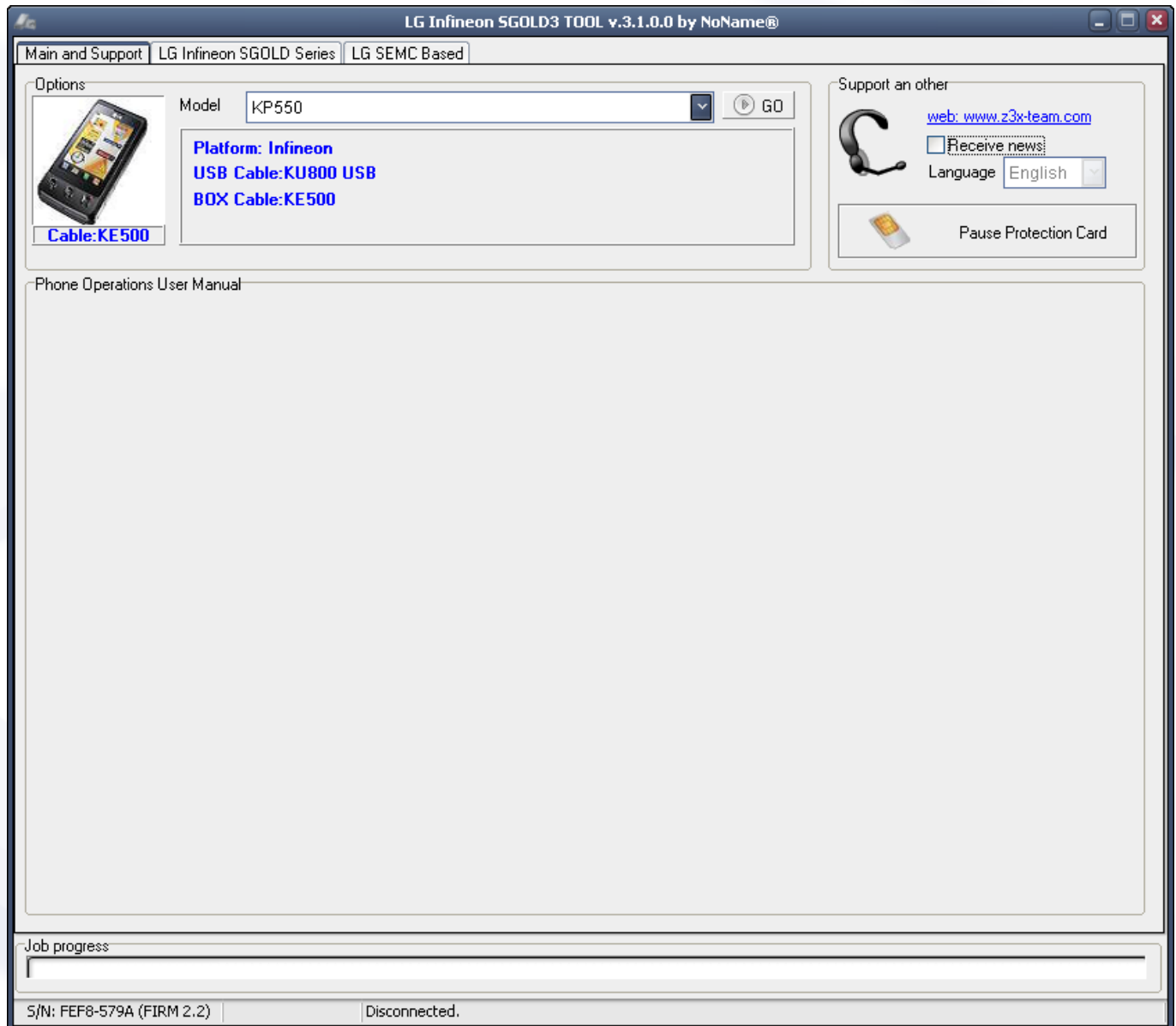
Factory Reset – opcja pozwalająca na przywrócenie ustawień fabrycznych w telefonie

← Multi-COM

Moduł LG Infineon SGOLD3 Tool

Po uruchomieniu modułu LG Infineon SGOLD3 Tool (pozycja LG SGOLD3 Tool w Menu Start) pojawi się poniższe okienko:

Zakładka Main and Support



Sekcja Options – opcje dotyczące wyboru modelu telefonu oraz sposobu jego podłączenia

Model – opcja umożliwiająca wybór modelu z listy rozwijalnej

Go – opcja umożliwiająca przejście do zakładki LG Infineon SGOLD Series lub LG SEMC Based w zależności od wybranego z listy rozwijalnej modelu telefonu

Platform – informacja, do jakiej platformy sprzętowej należy wybrany telefon

USB Cable – informacja, jakiego kabla USB należy użyć do prawidłowej transmisji przez interfejs USB

BOX Cable – informacja, jakiego kabla RJ45/COM należy użyć do prawidłowej transmisji przez interfejs urządzenia Z3X Box lub kompatybilnego interfejsu szeregowego

Kliknięcie na obrazku reprezentującym wybrany telefon spowoduje wyświetlenie informacji o stosowanych w module rodzajach kabli RJ45/COM/USB

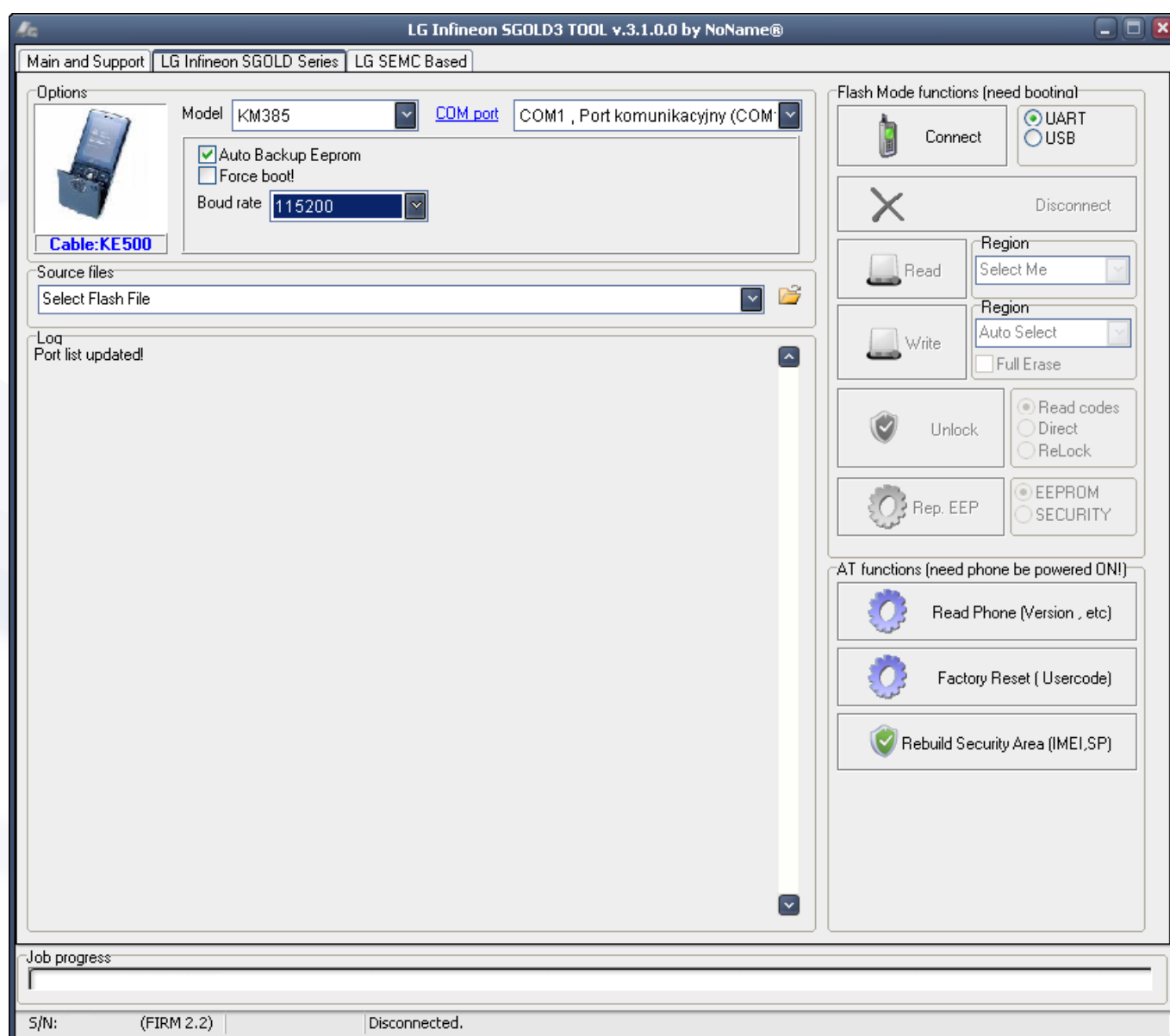
Sekcja Support and other – opcje wsparcia i zmiany języka oprogramowania

Language – opcja pozwalająca na zmianę języka oprogramowania, (jeśli jest dostępny)

Pause Protection Card – użyteczna opcja pozwalająca na „zwolnienie” karty zabezpieczającej urządzenia Z3X Box. Pozwala to na użycie innych modułów oprogramowania urządzenia Z3X Box.

Phone Operations User Manual – w przyszłych wersjach oprogramowania będzie tu umieszczona instrukcja operacji serwisowych dla wybranego z listy modelu telefonu (aktualnie nieobsługiwana)

Zakładka LG Infineon SGOLD Series



Sekcja Options – opcje dotyczące komunikacji z telefonem oraz innych szczegółowych opcji

Model – opcja umożliwiająca wybór modelu z listy rozwijalnej

COM port – lista rozwijalna z możliwością wyboru portu komunikacyjnego. Naciśnięcie niebieskiego napisu COM Port odświeża listę dostępnych portów komunikacyjnych.

Auto backup Eeprom – opcja pozwalająca na automatycznie wykonanie kopii zapasowej obszaru ustawień telefonu (EEPROM)

Force boot! – opcja pozwalająca na wymuszenie połączenie w trybie BOOT

Baud rate – lista umożliwiająca na wybór prędkości transmisji

Sekcja Source files - opcja dotyczące wskazania pliku z oprogramowaniem telefonu

Log – okno informacyjne, w którym wyświetlane są wszystkie komunikaty dotyczące wykonywanych operacji serwisowych

Job Progress – pasek postępu, wskazujący na stopień zaawansowania konkretnych operacji serwisowych

Sekcja Flash Mode functions (need booting) – opcje dotyczące pracy w trybie BOOT

Connect – opcja pozwalająca na ustanowienie transmisji z telefonem

UART – opcja umożliwiająca wybranie interfejsu RJ45 urządzenia Z3X Box lub kompatybilnego interfejsu szeregowego do transmisji z telefonem

USB – opcja umożliwiająca wybranie interfejsu USB do transmisji z telefonem

Disconnect – opcja pozwalająca na przerwanie transmisji z telefonem

Read – opcja umożliwiająca odczyt obszaru zgodnie z ustawieniami w odpowiadającym polu Region

Write – opcja umożliwiająca zapis obszaru zgodnie z ustawieniami w odpowiadającym polu Region

Read Region – pole, w którym należy podać zakres odczytywanego obszaru

Write Region – pole, w którym należy podać zakres zapisywanego obszaru

Full Erase – opcja pozwalająca na wykasowanie całej zawartości pamięci flash telefonu przed procesem zapisu

Unlock – opcja pozwalająca na usunięcie blokady SIMLOCK zgodnie z poniższym wyborem

Read codes – opcja pozwalająca na odczyt kodów odblokowujących

Direct – opcja pozwalająca na bezpośrednie odblokowanie bez użycia kodów odblokowujących

ReLock – opcja umożliwiająca ponowne założenie blokady SIMLOCK

Rep.EEP – opcja umożliwiająca naprawę obszaru ustawień zgodnie z poniższym wyborem

EEPROM – opcja pozwalająca na naprawę obszaru ustawień telefonu (EEPROM)

SECURITY – opcja umożliwiająca naprawę obszaru Security (IMEI, blokady SIMLOCK itp.)

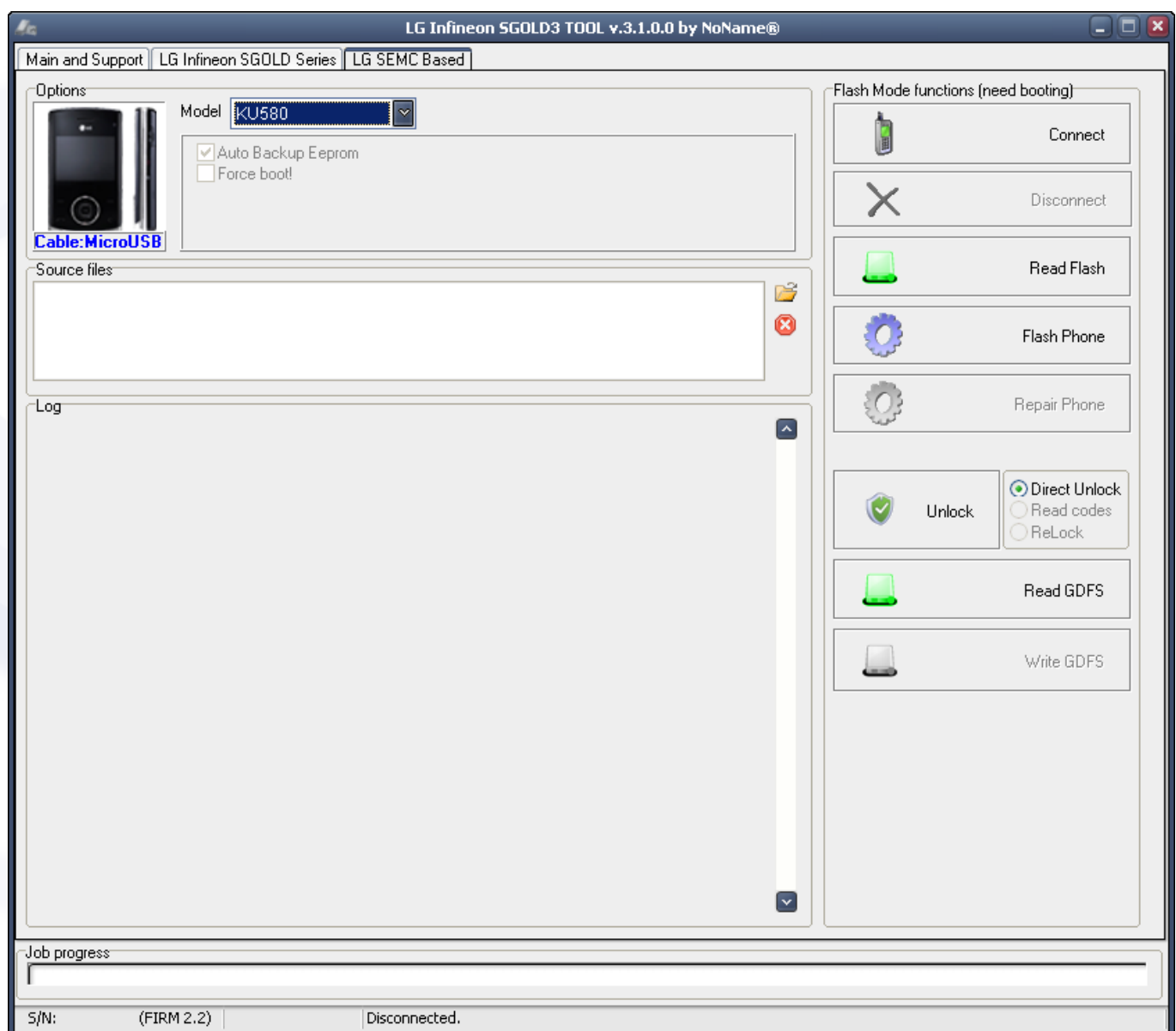
Sekcja AT functions (need phone be powered ON!) – opcje dotyczące operacji w trybie normalnym (telefon włączony)

Read Phone (Version, etc.) – opcja umożliwiająca odczyt danych o telefonie (wersja oprogramowania, dane identyfikacyjne itp.)

Factory Reset (Usercode) – opcja pozwalająca na zresetowanie kodu użytkownika

Rebuild Security Area (IMEI, SP) – opcja pozwalająca na odbudowę uszkodzonego obszaru Security (IMEI, Blokady SIMLOCK itp.)

Zakładka LG SEMC Based



Sekcja Options – opcje dotyczące połączenia telefonu

Model – opcja umożliwiająca wybranie z listy modelu telefonu

Auto Backup Eeprom – opcja pozwalająca na automatyczne wykonanie kopii zapasowej obszaru ustawień telefonu (EEPROM)

Force boot! – opcja umożliwiająca wymuszenie pracy w trybie BOOT

Sekcja Source files - opcja dotyczące wskazania pliku z oprogramowaniem telefonu

Log – okno informacyjne, w którym wyświetlane są wszystkie komunikaty dotyczące wykonywanych operacji serwisowych

Job Progress – pasek postępu, wskazujący na stopień zaawansowania konkretnych operacji serwisowych

Sekcja Flash Mode functions (need booting) – opcje dotyczące pracy w trybie BOOT

Connect – opcja pozwalająca na ustanowienie transmisji z telefonem

Disconnect – opcja pozwalająca na przerwanie transmisji z telefonem

Read Flash – opcja umożliwiająca odczyt pamięci flash z telefonu

Flash Phone – opcja pozwalająca na zapis oprogramowania w telefonie

Repair Phone – opcja umożliwiająca naprawę oprogramowania telefonu

Unlock – opcja pozwalająca na usunięcie blokady SIMLOCK

Direct Unlock – opcja umożliwiająca bezpośrednio odblokowanie (aktualnie jedyna dostępna opcja)

Read GDFS – opcja służąca do odczytu obszaru GDFS (EEPROM) z podłączonego telefonu

Write GDFS – opcja służąca do zapisu obszaru GDFS (EEPROM) w podłączonym telefonie

Moduł Data Card Smart Tool

Po uruchomieniu modułu Data Card Smart Tool (pozycja DataCard Smart Tool w Menu Start) pojawi się poniższe okienko:

Zakładka Main



Model – opcja umożliwiająca wybór modelu podłączonej karty modemowej/modemu USB

Diag Port – opcja pozwalająca na wybór portu diagnostycznego (Diagnostic) karty modemowej/modemu USB

Modem Port – opcja umożliwiająca wybór portu komunikacyjnego (Modem) karty modemowej/modemu USB

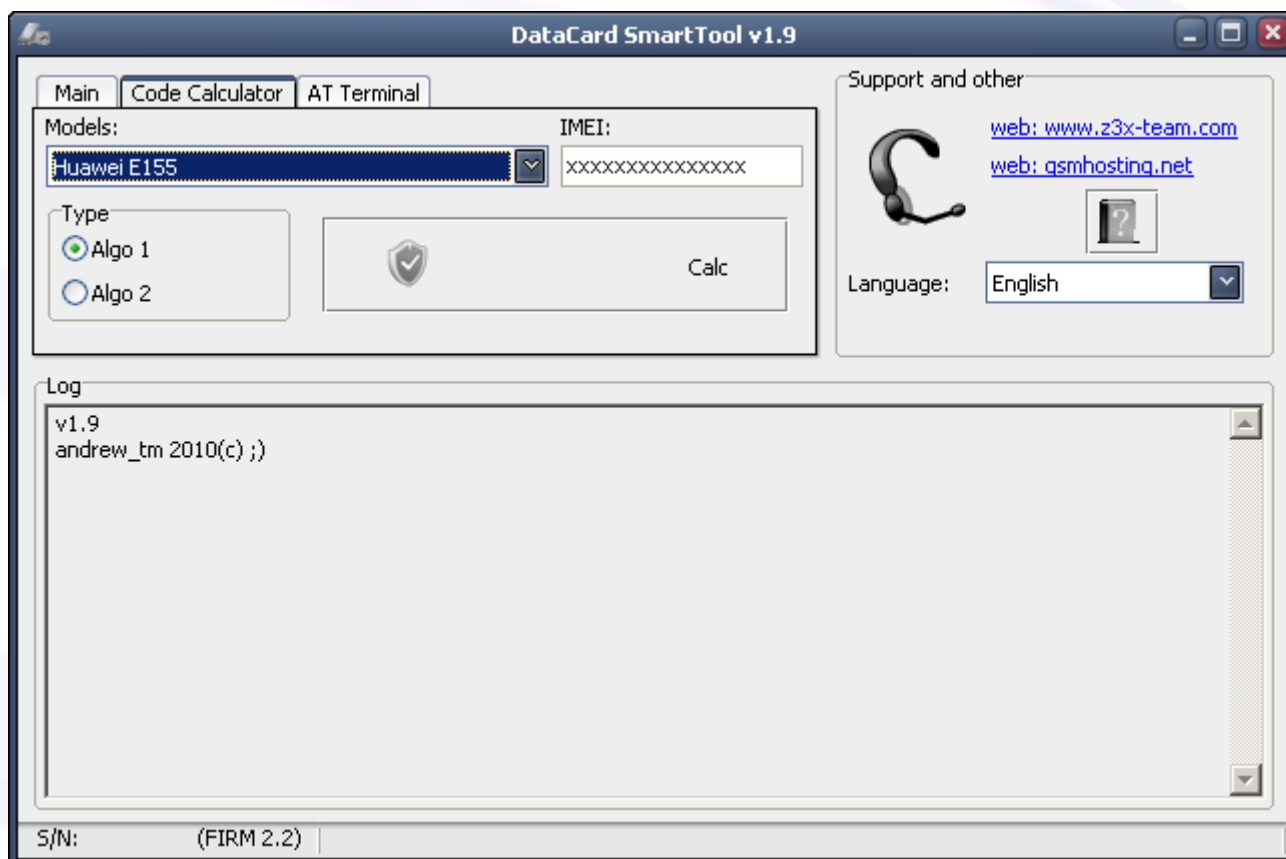
Read info – opcja umożliwiająca odczyt danych z wybranej karty modemowej/modemu USB

Unlock – opcja pozwalająca na usunięcie blokady SIMLOCK z wybranej karty modemowej/modemu USB

Sekcja Support and other – opcje wsparcia i zmiany języka interfejsu oprogramowania

Language – opcja pozwalająca na zmianę języka oprogramowania, (jeśli jest dostępny)

Zakładka Code Calculator



Models – opcja pozwalająca na wybór modelu karty modemowej/modemu USB marki Huawei

IMEI – opcja umożliwiająca podanie 15 cyfrowego numeru IMEI karty modemowej/karty USB

Type – **opcje umożliwiające wybór algorytmu kalkulowania kodów odblokowujących**

Algo 1 – opcja pozwalająca na użycie algorytmu typ 1 (OLD – starszy)

Algo 2 – opcja pozwalająca na użycie algorytmu typ 2 (NEW – nowszy)

Calc – opcja pozwalająca na wygenerowanie kodów odblokowujących (na podstawie podanego numeru IMEI oraz typu algorytmu)

Zakładka AT Terminal



Command – opcja pozwalająca na wybór z listy rozwijalnej komendy AT, którą chcemy wysłać do karty modemowej/modemu USB

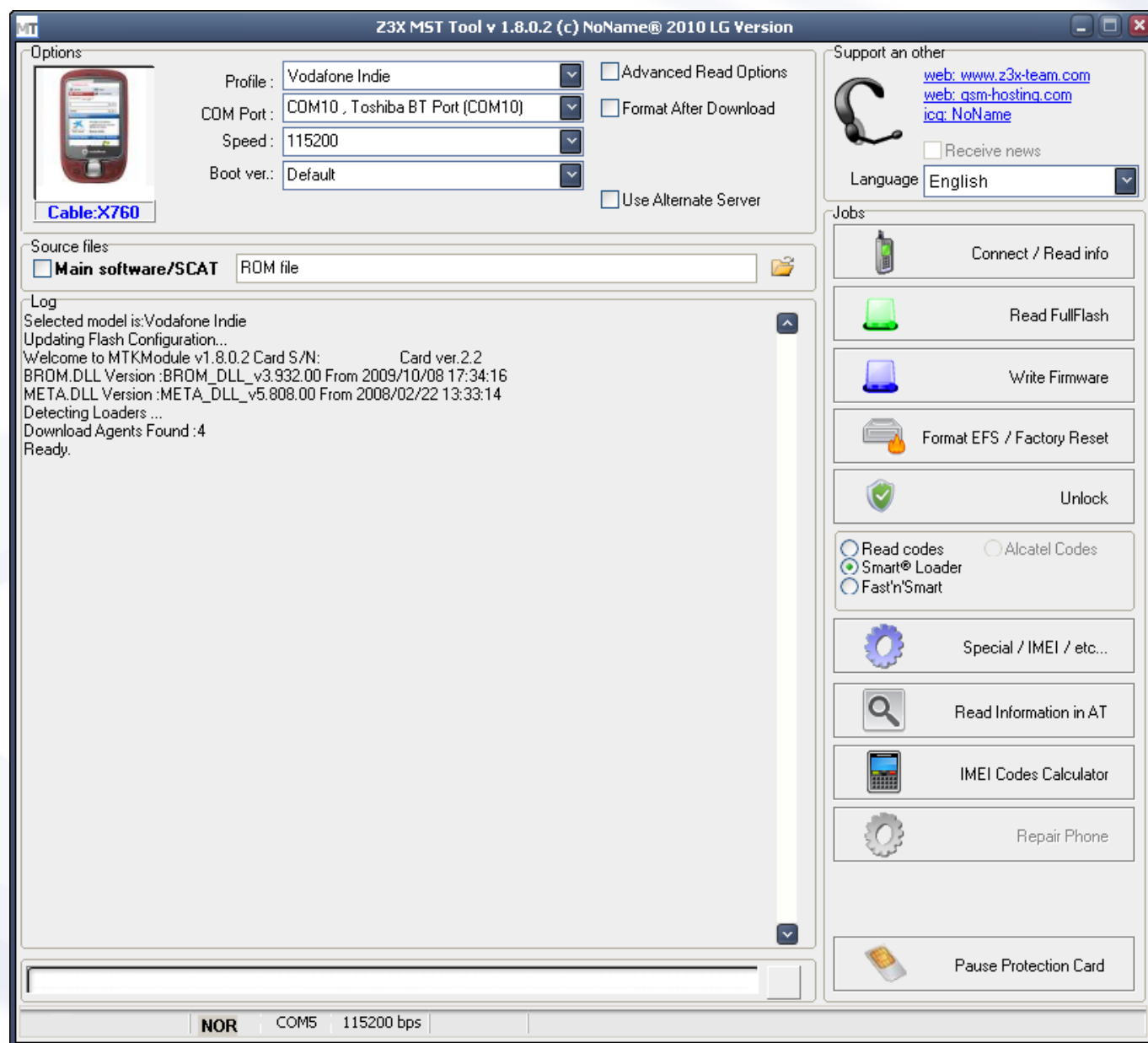
Modem Port – opcja pozwalająca na wybór portu komunikacyjnego karty modemowej/modemu USB

Przycisk Refresh – przycisk umożliwiający odświeżenie listy dostępnych portów komunikacyjnych

Send AT Command – opcja pozwalająca na wysłanie uprzednio wybranej komendy AT do karty modemowej/modemu USB

Moduł Mediatek Smart Tool

Po uruchomieniu modułu Mediatek Smart Tool (pozycja MediaTek Smart Tool w Menu Start) pojawi się poniższe okienko:



Sekcja Options – opcje dotyczące ustawienia komunikacji z telefonem

Profile – opcja umożliwiająca wybór modelu telefonu z listy rozwijalnej

COM Port – opcja umożliwiająca wybór portu komunikacyjnego

Speed – opcja pozwalająca na wybór prędkości transmisji portu komunikacyjnego

Boot ver – opcja umożliwiająca wybór pliku leadera dla procesora (zalecana wartość Default)

Advanced Read Options – opcja pozwalająca na odczytanie dodatkowych informacji o telefonie

Format After Download – opcja umożliwiająca sformatowanie systemu plików po zapisie pamięci flash

Use Alternate Server – opcja pozwalająca na użycie alternatywnego serwera do autoryzacji

Sekcja Source files

Main software/SCAT – opcja pozwalająca na wybór pliku z oprogramowaniem telefonu

Log – okno informacyjne, w którym wyświetlane są wszystkie komunikaty dotyczące wykonywanych operacji serwisowych

Sekcja Support and other – opcje wsparcia i zmiany języka interfejsu oprogramowania

Language – opcja pozwalająca na zmianę języka oprogramowania, (jeśli jest dostępny)

Sekcja Jobs – opcje dotyczące połączenia z telefonem

Connect / Read info – opcja pozwalająca na ustanowienie transmisji oraz odczytanie informacji o telefonie

Read FullFlash – opcja pozwalająca na odczytanie pełnej zawartości pamięci flash telefonu

Write Firmware – opcja pozwalająca na zapisanie oprogramowania w telefonie

Format EFS / Factory Reset – opcje pozwalające na sformatowanie partycji EFS / przywrócenie ustawień fabrycznych

Unlock – opcja umożliwiająca na usunięcie blokady SIMLOCK zgodnie z wyborem poniżej:

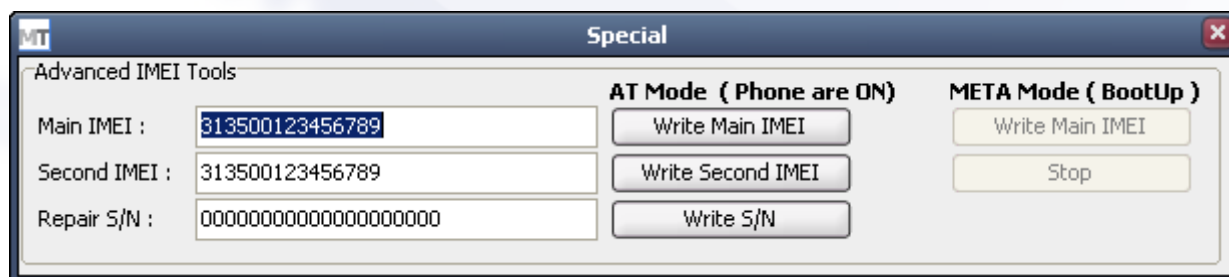
Read codes – opcja pozwalająca na odczytanie kodów odblokowujących

Smart Loader – opcja umożliwiająca załadowanie specjalnego leadera w celu odblokowanie telefonu

Fast'n'Smart – opcja umożliwiająca na szybkie i bezproblemowe odblokowanie telefonu

Alcatel Codes – opcja pozwalająca na odczytanie kodów odblokowujących dla telefonów Alcatel

Special / IMEI / etc. – opcja umożliwiająca naprawę zaawansowanych obszarów telefonu



Main IMEI – pole, w które należy wprowadzić podstawowy IMEI telefonu w celu jego naprawy. **Zmiana numeru IMEI na inny niż na naklejce jest w Polsce nielegalna**

Second IMEI – pole, w które należy wprowadzić uzupełniający IMEI telefonu w celu jego naprawy. **Zmiana numeru IMEI na inny niż na naklejce jest w Polsce nielegalna**

Repair S/N – pole, w które należy wprowadzić numer seryjny telefonu. Nie należy go zmieniać na wartość inną niż na naklejce.

AT Mode (Phone are ON) – operacje, które należy wykonać w trybie AT (telefon normalnie włączony)

Write Main IMEI – przycisk umożliwiający zapis podstawowego numeru IMEI w telefonie (zgodnie z wyborem w polu **Main IMEI**)

Write Second IMEI – przycisk umożliwiający zapis uzupełniającego numeru IMEI w telefonie (zgodnie z wyborem w polu **Second IMEI**)

Write S/N – przycisk umożliwiający zapis numeru seryjnego telefonu (zgodnie z wyborem w polu **S/N**)

Meta Mode (BootUp) – operacje, które należy wykonać w trybie META (BOOT)

Write Main IMEI – przycisk umożliwiający zapis podstawowego numeru IMEI w telefonie (zgodnie z wyborem w polu **Main IMEI**)

Stop – przycisk umożliwiający przerwanie zapisu podstawowego numeru IMEI w trybie META (BOOT)

Read Information In AT – opcja umożliwiająca odczyt informacji w trybie AT (telefon włączony normalnie)

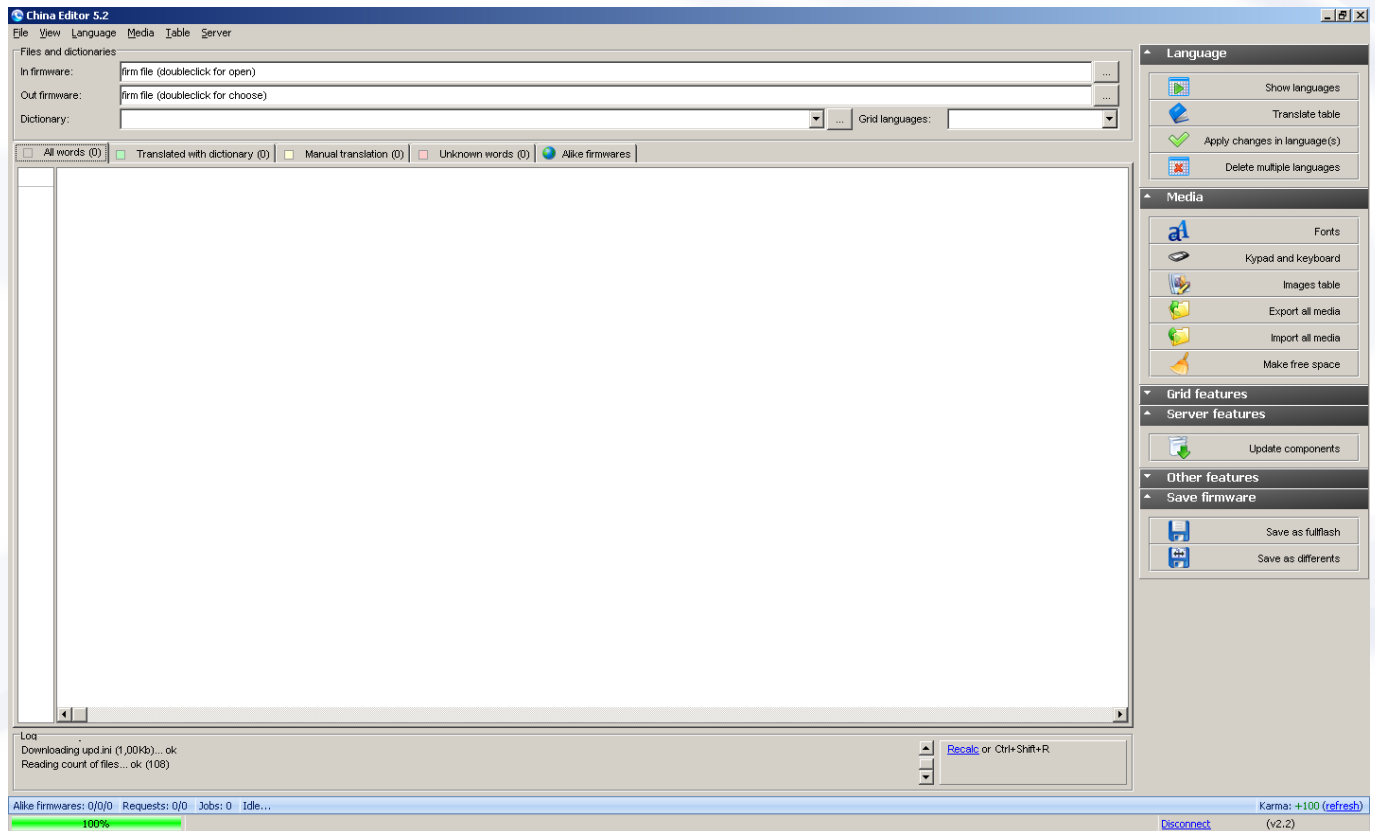
IMEI Codes Calculator – kalkulator kodów odblokowujących na podstawie numeru IMEI

Repair Phone – opcja pozwalająca na naprawę uszkodzonego programowo telefonu

Pause Protection Card – użyteczna opcja pozwalająca na „zwolnienie” karty zabezpieczającej urządzenia Z3X Box. Pozwala to na użycie innych modułów oprogramowania urządzenia Z3X Box.

Moduł China Editor

Po uruchomieniu modułu China Editor (pozycja China Editor w Menu Start) pojawi się poniższe okienko:



Menu File – opcje dotyczące otwierania/zapisu plików z oprogramowaniem telefonu

Open firmware – opcja pozwalająca na otwarciu pliku z oprogramowaniem

Open firmware as – opcja umożliwiająca na otwarcie w specyficzny sposób pliku z oprogramowaniem

Reopen – opcja pozwala na powtórne otwarcie pliku z oprogramowaniem telefonu

Reload firmware – opcja pozwalająca na przeładowanie wybranego pliku z oprogramowaniem

Save as fullflash – opcja umożliwiająca zapis otwartego oprogramowania, jako pełny plik flash (FullFlash)

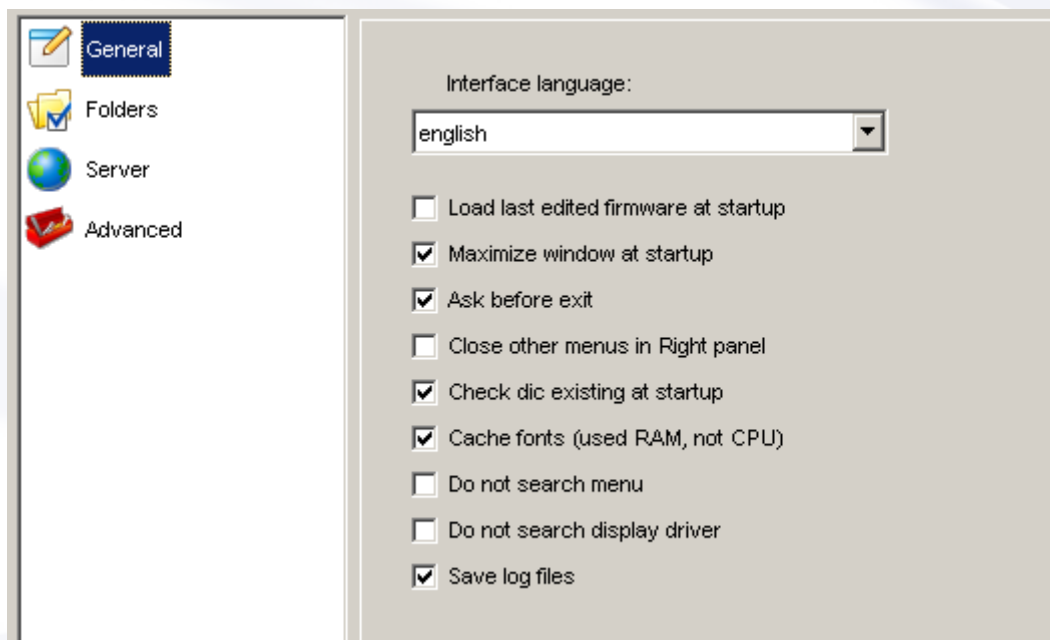
Save as differents – opcja pozwalająca na zapis wprowadzonych poprawek, jako plik różnicowy

Exit – opcja pozwalająca na wyjście z modułu China Editor

Menu View – opcje dotyczące wyświetlania oraz ustawień modułu China Editor

Settings – opcja pozwalająca na ustawienie szczegółowych parametrów pracy modułu China Editor

General:



Interface language – opcja umożliwiająca wybór języka interfejsu modułu China Editor

Load last edited firmware at startup – opcja pozwalająca na automatyczne wczytanie ostatnio edytowanego pliku z oprogramowaniem podczas uruchomienia modułu China Editor

Ask before exit – opcja umożliwiająca włączenie/wyłączenie pytania o potwierdzenie opuszczenia modułu China Editor

Close other menus In Right panel – opcja umożliwiająca ukrycie opcji „other” w prawym panelu

Check dic existing at startup – opcja pozwalająca na sprawdzenie istnienia pliku słownikowego podczas uruchomienia modułu China Editor

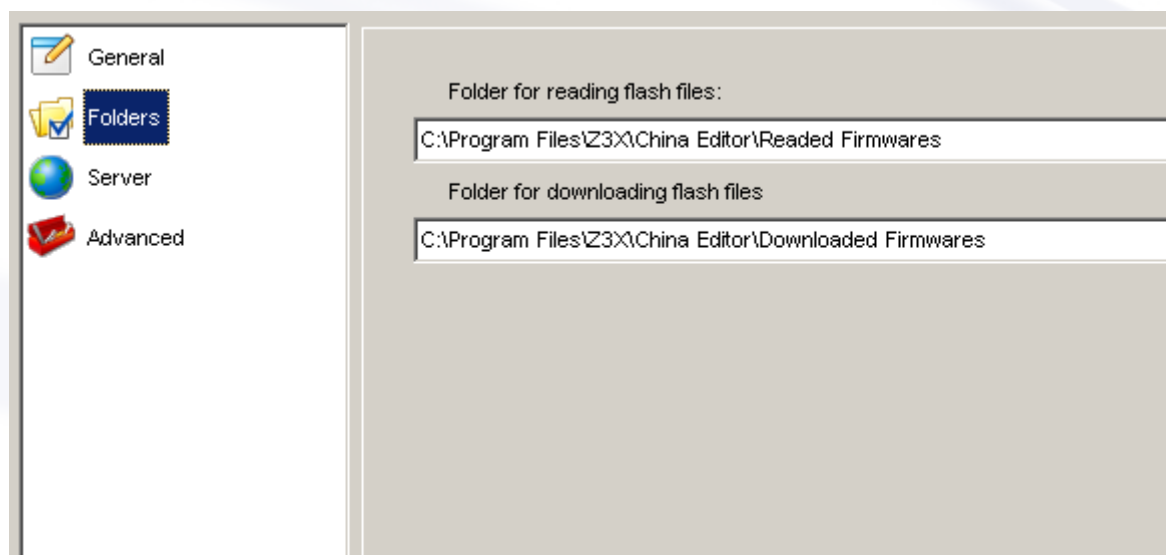
Cache fonts (used RAM, not CPU) – opcja służąca do przechowywania informacji o czcionkach na w pamięci RAM, skutkuje to o wiele mniejszym obciążeniem procesora)

Do not search menu – opcja umożliwiająca wykluczenie przeszukiwania menu w tabeli

Do not search display driver – opcja umożliwiająca wykluczenie przeszukiwania sterownika wyświetlania

Save log files – opcja umożliwiająca zapis do pliku wyników operacji serwisowych

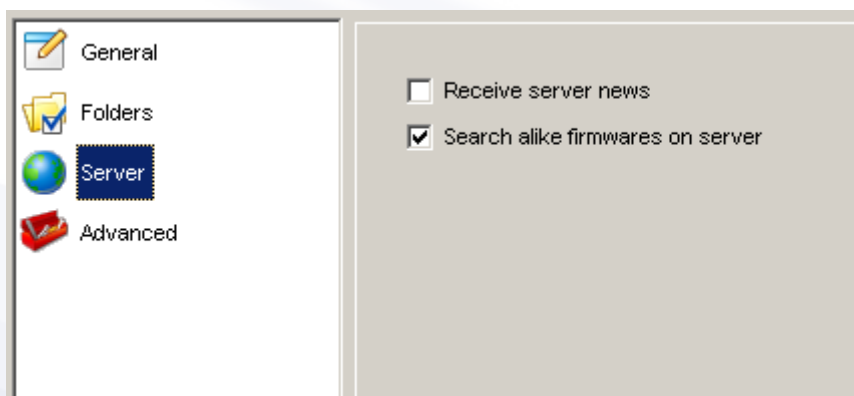
Folders:



Folder for Reading flash files – opcja umożliwiająca wskazanie katalogu dla odczytywanych plików z oprogramowaniem

Folder for downloading flash files – opcja umożliwiająca wskazanie katalogu skąd będą pobierane pliki podczas zapisu w telefonie

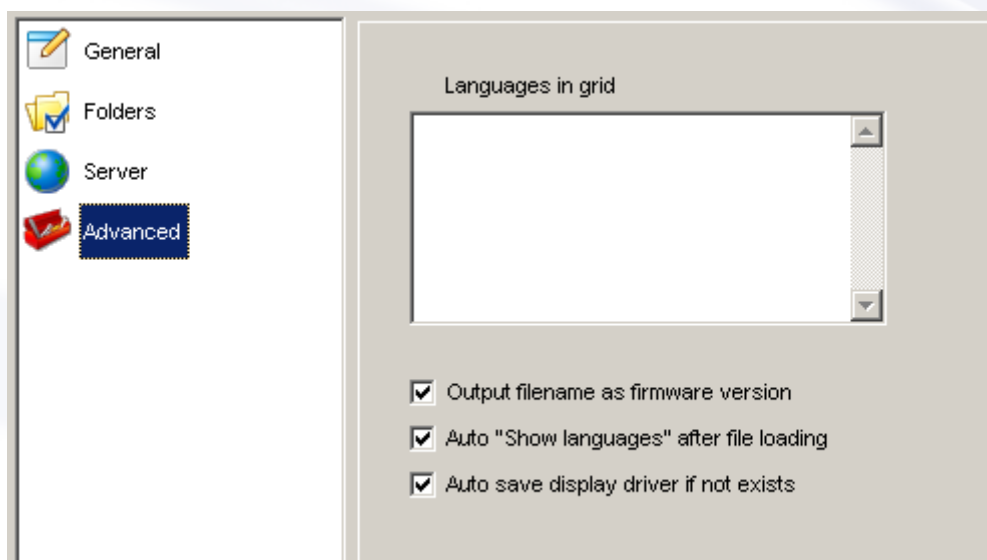
Server:



Receive server news – opcja pozwalająca na otrzymywanie informacji o aktualnościach poprzez serwer Z3X

Search alike firmwares on server – opcja umożliwiająca wyszukanie plików alike na serwerze Z3X

Advanced:



Languages In grid – lista preferowanych języków

Output filename as firmware version – opcja używania nazwy plików, jako wersji oprogramowania

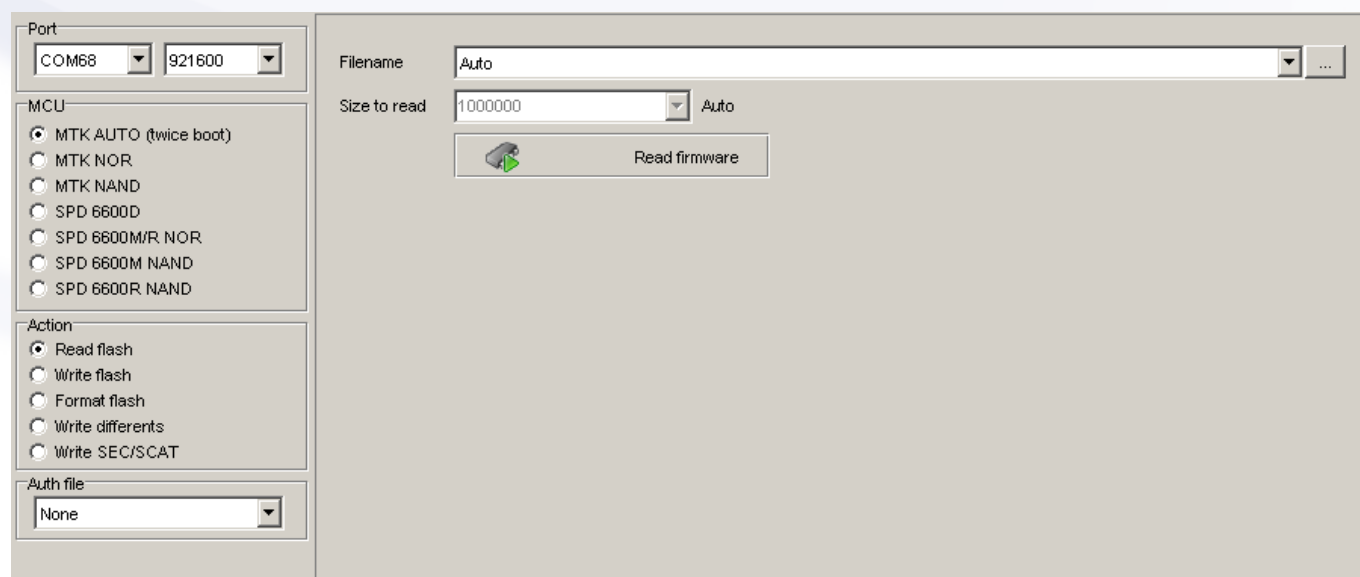
Auto „Show languages” after file loading – opcja pozwalająca na automatyczne pokazywanie dostępnych języków po wczytaniu plików z oprogramowaniem

Auto save display driver if not exists – opcja pozwalająca na automatyczne zapisanie sterownika wyświetlania, jeśli nie jest dostępny

Files and dictionares – opcja umożliwiająca włączanie/wyłączanie paska dotyczącego wyboru plików/wskazywania katalogów z oprogramowaniem telefonu

Right panel – opcja pozwalająca na ukrywanie/pokazywanie dodatkowego panelu z prawej strony zawierającego zdublowane funkcje górnego paska w celu ich łatwiejszego dostępu

Flasher – opcje służące do wyboru procesora (MTK/Spreadtrum), prędkości pracy oraz wybrania operacji serwisowych



MCU MTK AUTO (twice boot), MTK NOR, MTK NAND, SPD 6600, SPD 6600M/R NOR, SPD 6600M NAND, SPD 6600R NAND – opcje umożliwiające wybór platformy sprzętowej (wybór procesora)

Action – opcje dotyczące manipulacji zawartością pamięci flash

Read Flash – opcja pozwalająca na odczytanie zawartości pamięci flash

Write Flash – opcja pozwalająca na zapisanie zawartości pamięci flash

Format flash – opcja umożliwiająca na sformatowanie pamięci flash

Write differents - opcja umożliwiająca na zapis pliku różnicowego (stworzonego w edytorze)

Write SEC/SCAT – opcja pozwalająca na zapisanie oprogramowania SEC/SCAT

Auth file – różne typy procesorów – opcje umożliwiające pliki autoryzacyjne dla różnych typów procesorów

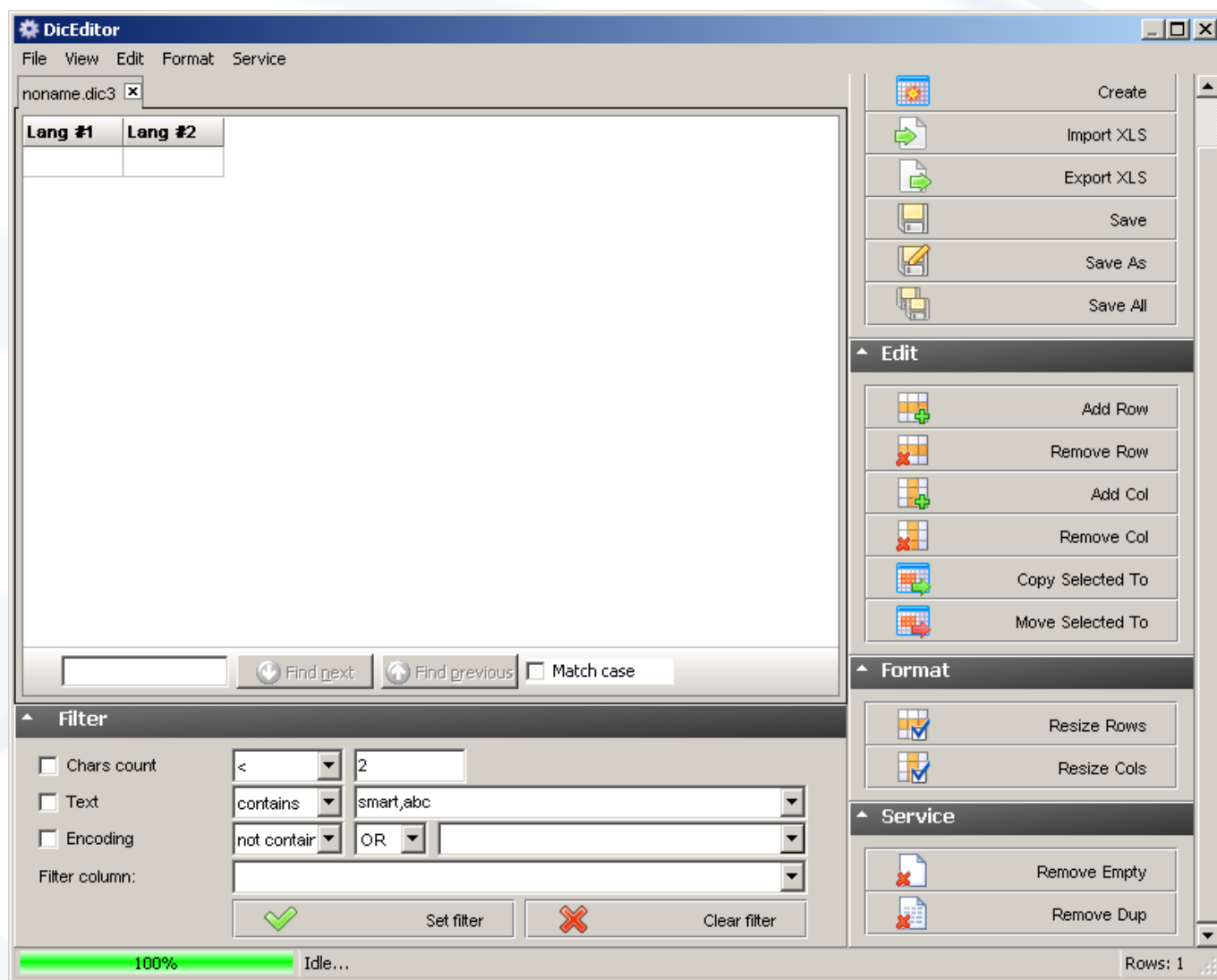
Filename – opcja pozwalająca na wprowadzenie nazwy pliku dla odczytywanego pliku z zawartością pamięci flash

Size to read – opcja umożliwiająca wskazanie rozmiaru obszaru do odczytu

Read firmware - opcja pozwalająca na rozpoczęcie odczytu pamięci flash z telefonu

Alike firmwares – opcja pozwalająca na ukrycie/wyświetlenie informacji o oprogramowaniu alike

Dictionary Editor



Menu File – opcje dotyczące otwierania/manipulacji/zapisu plików słownikowych

Create – opcja pozwalająca na utworzenie nowego pliku słownikowego

Open – opcja umożliwiająca otwarcie istniejącego pliku słownikowego

Select – opcja służąca do wybrania jednego z otwartych plików słownikowych

Import XLS – opcja umożliwiająca import danych z pliku XLS (Excel) do słownika

Export XLS – opcja pozwalająca na eksport danych słownikowych do pliku XLS (Excel)

Save – opcja umożliwiająca zapis pliku słownikowego

Save As – opcja pozwalająca na zapis pliku słownikowego pod określoną nazwą i w określonym formacie

Save All – opcja umożliwiająca zapis wszystkich otwartych plików słownikowych jednocześnie

Exit – opcja służąca do zamknięcia edytora słownika

Menu View – opcja pozwalająca na ukrycie/pokazanie dodatkowego panelu

Right Panel – opcja pozwalająca na ukrycie/pokazanie panelu z prawej strony ze zdublowanym funkcjami górnego menu w celu łatwiejszego dostępu

Menu Edit – opcje dotyczące manipulacji strukturą tabeli słownikowej

Add Row – opcja pozwalająca na dodanie nowego wiersza do tabeli słownika

Remove Row – opcja pozwalająca na usunięcie wiersza z tabeli słownika

Add Col – opcja umożliwiająca dodanie kolumny do tabeli słownika

Remove Col – opcja umożliwiająca usunięcie kolumny z tabeli słownika

Copy Selected To – opcja służąca do skopiowania zaznaczonych danych do innej tabeli

Move Selected To – opcja umożliwiająca przeniesienie zaznaczonych danych do innej tabeli

Menu Format – opcje dotyczące zmiany rozmiaru wierszy/kolumn tabeli

Resize Row – opcja pozwalająca na zmianę wielkości wiersza w tabeli

Resize Cols – opcja pozwalająca na zmianę wielkości kolumny w tabeli

Menu Service – opcje dotyczące analizy pustych lub zdublowanych wpisów

Remove Empty – opcja pozwalająca na usunięcie wszystkich pustych wpisów

Remove Dup – opcja umożliwiająca usunięcie wszystkich zdublowanych wpisów

Po prawej stronie okna znajduje się także panel, na którym umieszczona jest równolegle większość funkcji z powyższych menu w celu łatwiejszego dostępu

Find next – opcja pozwalająca na wyszukanie następnego wystąpienia uprzednio wpisanego tekstu

Find previous – opcja pozwalająca na wyszukanie poprzedniego wystąpienia uprzednio wpisanego tekstu

Match case – opcja pozwalająca na określenie czy wpisany tekst musi uwzględniać wielkość liter

Sekcja Filter – opcje dotyczące filtrowania wyświetlania danych tabeli słownikowej

Chars Count < = > - opcja pozwalająca na określenie wyświetlania danych o krótszej niż, dłuższej niż lub równej ilości znaków

Text contains / not contain / started from / end with – opcja umożliwiająca na zawężenie wyświetlanych danych zawierających / nie zawierających / zaczynających się od / kończących się na określone, podane przez użytkownika znaki

Encoding contains / not contain – opcja pozwalająca na wybór wyświetlania danych które zawierają / nie zawierają znaków o określonym kodowaniu międzynarodowym

Filter kolumn – opcja służąca do wyboru kolumny, której dotyczyć będzie filtr

Set filter – opcja umożliwiająca założenie filtru, zgodnie z wprowadzonymi wcześniej kryteriami

Clear filter – opcja pozwalająca na zdjęcie uprzednio założonego filtru

Local firmwares DB manager – opcja pozwalająca na zarządzanie lokalną bazą danych plików z oprogramowaniem

Menu Language – opcje dotyczące informacji o pakietach językowych

Show Languages – opcja pozwalająca na wyświetlenie listy dostępnych języków

Translate table – opcja umożliwiająca na przetłumaczenie tabeli językowej

Apply changes In language(s) – opcja pozwalająca na wprowadzenie zmian w pakietach językowych

Refresh info panel data – opcja umożliwiająca odświeżenie informacji na panelu

Delete multiple languages – opcja pozwalająca na usunięcie zbędnych pakietów językowych

Menu Media – opcje dotyczące manipulacji czcionkami, tematami, obrazkami

Fonts – opcja umożliwiająca zarządzanie plikami czcionek

Keypad and keyboard – opcja pozwalająca na manipulację plikami wyglądu klawiszy i klawiatury

Images table – opcja pozwalająca na manipulację plikami obrazków

Export all media – opcja służąca do eksportu wszystkich plików multimedialnych

Import all media – opcja pozwalająca na zaimportowanie pliku z zawartością multimedialną

Make free space – opcja pozwalająca na kompresję zawartości multimedialnej w celu odzyskania wolnego miejsca

Menu Table – opcje dotyczące zarządzania zawartością tabeli z danymi językowymi

Search - opcja pozwalająca na wyszukanie tekstu w tabeli językowej

Replace – opcja umożliwiająca na zamianę wyszukanego tekstu na inny w tabeli językowej

Save as – opcja pozwalająca na zapis zawartości tabeli pod wybraną nazwą i określonym formacie

Save to current directory – opcja umożliwiająca zapis zawartości tabeli do bieżącego katalogu

Load from XLS – opcja pozwalająca na wczytanie danych z pliku XLS (Excel)

Previous unknown word – opcja umożliwiająca przejście do poprzedniego nieznanego słowa

Next unknown word – opcja umożliwiająca przejście do następnego nieznanego słowa

Menu Server – opcja pozwalająca na aktualizację słowników. Czcionek itp

Update components – opcja pozwalająca na uaktualnienie składników modułu China Editor



Category – opcja umożliwiająca wybór filtru kategorii dostępnych składników:

All (wszystkie)

Dictionary (słowniki)

Charset (znaki specjalne)

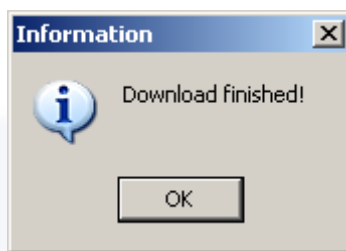
Font (czcionki)

Keyboard (klawiatury)

Language (pliki językowe)

Other (inne)

Download – opcja umożliwiająca pobranie zaznaczonych plików uaktualnień



Pobieranie zakończone powodzeniem

Close – opcja umożliwiająca zamknięcie okna z uaktualnieniami

Po prawej stronie okna znajduje się także panel, na którym umieszczona jest równolegle większość funkcji z powyższych menu w celu łatwiejszego dostępu